

T.C.
SÖĞÜTLÜ KAYMAKAMLIĞI
İLÇE MİLLİ EĞİTİM MÜDÜRLÜĞÜ



2015 – 2019
STRATEJİK PLANI

T.C.
SÖĞÜTLÜ KAYMAKAMLIĞI
İlçe Milli Eğitim Müdürlüğü



2015–2019
STRATEJİK PLANI

SAKARYA 2015



“Büyük davamız, en medeni ve en müreffeh millet olarak varlığımızı yükseltmektir. Bu yalnız kurumlarda değil, düşüncelerinde temelli inkılap yapmış olan büyük Türk Milletinin dinamik idealidir. Bu ideali en kısa bir zamanda başarmak için fikir ve hareketi beraber yürütmek mecburiyetindeyiz. Bu teşebbüste başarı ancak iyi bir planla ve verimli bir şekilde çalışmakla mümkün olur.”

Mustafa Kemal ATATÜRK

İSTİKLÂL MARŞI

*Korkma, sönmez bu şafaklarda yüzen al sancak;
Sönmeden yurdumun üstünde tüten en son ocak.
O benim milletimin yıldızıdır, parlayacak;
O benimdir, o benim milletimindir ancak.*

*Çatma, kurban olayım, çehreni ey nazlı hilal!
Kahraman ırkıma bir gül! Ne bu şiddet, bu celâl?
Sana olmaz dökülen kanlarımız sonra helâl...
Hakkıdır, Hakk'a tapan, milletimin istiklâl!*

*Ben ezelden beridir hür yaşadım, hür yaşarım.
Hangi çılgın bana zincir vuracakmış? Şaşarım!
Kükremiş sel gibiyim, bendimi çiğner, aşarım.
Yırtarım dağları, enginlere sığmam, taşarım.*

*Garbın âfâkını sarmışsa çelik zırhlı duvar,
Benim iman dolu göğsüm gibi serhaddim var.
Ulusun, korkma! Nasıl böyle bir imanı boğar,
'Medeniyet!' dediğin tek dişi kalmış canavar?*

*Arkadaş! Yurduma alçakları uğratma, sakın.
Siper et gövdeni, dursun bu hayâsızca akın.
Doğacaktır sana va'dettiği günler Hakk'ın...
Kim bilir, belki yarın, belki yarından da yakın.*

*Bastığın yerleri "toprak!" diyerek geçme, tanı:
Düşün altındaki binlerce kefensiz yatanı.
Sen şehit oğlusun, incitme, yazıktır, atanı:
Verme, dünyaları alsan da, bu cennet vatanı.*

*Kim bu cennet vatanın uğruna olmaz ki fedâ?
Şühedâ fişkırarak toprağı sıksan, şühedâ!
Cânı, cânânı, bütûn varımı alsın da Huda,
Etmesin tek vatanımdan beni dünyada cüdâ.*

*Ruhumun senden, İlahi, şudur ancak emeli:
Değmesin mabedimin göğsüne nâmahrem eli.
Bu ezanlar-ki şahadetleri dinin temeli-
Ebedî yurdumun üstünde benim inlemeli.*

*O zaman vecd ile bin secde eder -varsa- taşım,
Her cerihamdan, İlahi, boşanıp kanlı yaşım,
Fişkırır ruh-ı mücerred gibi yerden na'şım;
O zaman yükselerek arşa değer belki başım.*

*Dalgalar sen de şafaklar gibi ey şanlı hilâl!
Olsun artık dökülen kanlarımın hepsi helâl.
Ebediyen sana yok, ırkıma yok izmihlâl:
Hakkıdır, hür yaşamış, bayrağımın hürriyet;
Hakkıdır, Hakk'a tapan milletimin istiklâl!*

Mehmet Âkif Ersoy

GENÇLİĞE HİTABE

Ey Türk Gençliği!

Birinci vazifen, Türk istiklâlini, Türk Cumhuriyetini, ilelebet, muhafaza ve müdafaa etmektir. Mevcudiyetinin ve istikbalinin yegâne temeli budur. Bu temel, senin, en kıymetli hazinedir. İstikbalde dahi, seni bu hazineden mahrum etmek isteyecek, dahilî ve haricî bedhahların olacaktır. Bir gün, İstiklâl ve Cumhuriyeti müdafaa mecburiyetine düşersen, vazifeye atılmak için, içinde bulunacağın vaziyetin imkân ve şerâitini düşünmeyeceksin! Bu imkân ve şerâit, çok nâmüsaid bir mahiyette tezahür edebilir. İstiklâl ve Cumhuriyetine kastedecek düşmanlar, bütün dünyada emsali görülmemiş bir galibiyetin mümessili olabilirler. Cebren ve hile ile aziz vatanın, bütün kaleleri zaptedilmiş, bütün tersanelerine girilmiş, bütün orduları dağıtılmış ve memleketin her köşesi bilfiil işgal edilmiş olabilir. Bütün bu şerâitten daha elîm ve daha vahim olmak üzere, memleketin dâhilinde, iktidara sahip olanlar gaflet ve dalâlet ve hattâ hıyanet içinde bulunabilirler. Hatta bu iktidar sahipleri şahsî menfaatlerini, müstevlilerin siyasi emelleriyle tevhit edebilirler. Millet, fakr ü zaruret içinde harap ve bîtap düşmüş olabilir.

Ey Türk istikbalinin evlâdı! İşte, bu ahval ve şerâit içinde dahi, vazifen; Türk İstiklâl ve Cumhuriyetini kurtarmaktır! Muhtaç olduğun kudret, damarlarındaki asil kanda mevcuttur!

Mustafa Kemal Atatürk

20 Ekim 1927





SUNUŞ

5018 sayılı Kamu Mali Yönetimi ve Kontrol Kanununun 9. maddesinde “Kamu idareleri; kalkınma planları, programlar, ilgili mevzuat ve benimsedikleri temel ilkeler çerçevesinde geleceğe ilişkin misyon ve vizyonlarını oluşturmak, stratejik amaçlar ve ölçülebilir hedefler saptamak, performanslarını önceden belirlenmiş olan göstergeler doğrultusunda ölçmek ve bu sürecin izleme ve değerlendirmesini yapmak amacıyla katılımcı yöntemlerle stratejik plan hazırlarlar” hükmüne göre İlçe Milli Eğitim Müdürlüğü 2015–2019 Stratejik Plan çalışmalarını yapmıştır.

Hazırlanan bu plana, okul-öğrenci-veli işbölümünün dâhil edilerek, katılımcı bir yöntemle ve yenilikleri yakından takip ederek, başarı grafiğini arttırmak hepimizin öncelikli hedefi olmalıdır. Bunun için de ihmal ve gecikmeye meydan verilmeden sabırla, teenniyle daha fazla çalışılması, emek verilmesi gerektiği ortadadır.

Valiliğimizin destek ve himayelerinde ilçemiz okullarının fiziki ve alt yapı eksiklikleri giderilmekte, eksik ve ihtiyaç görülen konular yakından takip edilmektedir. Bu fiziki çalışmaların yanında belki de en önemli esaslardan birisi de, öğrencilerimizin düşünen, sorgulayan, okuduğunu anlayan ve kişi hakkı gözeten bireyler olarak yetiştirilmeleridir.

“Bilenin bilmeyene karşı sorumluluğu vardır” temel kaidesi içinde, yapılan stratejik planın hazırlanmasında emeği geçenlere teşekkür ediyor ve sonuçlarının ilçemize ve ülkemize hayırlar getirmesini temenni ediyorum...

Esengül KORKMAZ ÇİÇEKLİ
Kaymakam



SUNUŞ

‘Strateji, bir deęişim oluşturmak ve deęişime yön verebilmektir.’

Eđitim sisteminin temel hedefi, insanların ruhsal-duygusal-zihinsel-bedensel yönden sađlıklı, mutlu ve sosyal bireyler olarak yetiştirilmesini sađlamaktır. Bu çerçevede yetiştirilen insan, çaęa ve topluma ayak uyduran insandır. Aynı zamanda bu anlayıřla yetiştirilen her birey, sevgi tohumunu yüreğinde taşıyarak geçmişinden güç alıp, geleceğine planlı ve programlı bir şekilde yön verebilecektir.

Eđitim planlamaları farklı alanlarda ve birimlerde hatta farklı anlayıřlarda olan insanları bir araya getirerek aynı amaç etrafında deđer eğitimi ile toplandıęı düşünöldüğünde yarınlarımızın daha aydınlık olması bu gün yapacađımız planlamalara bađlıdır. Bu sayede planlı yaşamak işimizde ve sosyal yaşamda başarıyı getireceđinden mutlu olmamıza sebep olacaktır. Eğitimde stratejik planlama kavramı son yıllarda eğitimle ilgili tüm çevrelerce önem verilen bir konu olmuştur.

Aslında eğitimde, insan kaynakları, kurumsal yapı, eğitim teknolojileri, öğretim programları, öğrenci sayıları gibi göstergeler hep planlama sonucunda ortaya çıkmıştır. En küçük eğitim kurumlarından, en büyük ve karmaşık eğitim kurumlarına kadar, eğitimle ilgili kamusal ya da özel bütün organizasyonların planlama yapması Milli Eğitim Bakanlığı politikası geređi özendirilmektedir. Gelişmiş ölkelerin en belirgin özelliklerinden biri de çok uzun vadeli planlamalar yapma yetenekleridir.

Ölkemizde de artık uzun vadeli stratejilerden bahsedilmeye başlanmıştır. Özellikle Cumhuriyetimizin 100. Kuruluş yıldönümü olan 2023 yılına yönelik amaçlar kamuoyunda ve yetkililerce sıklıkla dile getirilmektedir. Ölçülebilir, bütçelenebilir, gerçekleştirilebilir ilkeler ışığında hazırlanan ve Söğötlü İlçe Milli Eğitim Müdürlüğünün 2015–2019yılları hedeflerini ortaya koyduđu bu stratejik plan da devletimizin 2023 yılı hedeflerine ulaşmasına mikro düzeyde katkı sađlayacaktır. Bu çalışmanın gerçekleştirilmesinde emeđi geçen okul ve kurum çalışanlarımıza ve özellikle kısa bir sürede özveri ile çalışmaları tamamlayan Stratejik Planlama Ekibimize teşekkür eder, hazırlanan bu raporun faaliyetlerimiz açısından Kurumumuza faydalı olmasını temenni eder, hayırlı olmasını dilerim.

Mustafa BÖLÜKBAŞI
İlçe Milli Eğitim Müdürü

İÇİNDEKİLER

KONULAR	SAYFA
Giriş	XII
1.BÖLÜM	1
STRATEJİK PLANLAMA HAZIRLIK SÜRECİ	2
1.Hukuki Çerçeve	2
2.Çalışmaların Sahiplenilmesi	3
3.Organizasyon Oluşturulması	4
3.1.Stratejik Planlama Üst Kurulu	4
3.2.Stratejik Plan Çalışma Ekibi	4
4.İhtiyaçların Tespiti	5
5.İş Planının Oluşturulması	5
6.Hazırlık Programının Yapılması	7
2.BÖLÜM	9
1.Tarihsel Gelişim	10
2.Yasal Yükümlülükler ve Mevzuat Analizi	10
2.1.Eğitim-Öğretim Hizmetlerinde Ortak Görevler	10
3.Faaliyet Alanları, Ürün ve Hizmetler	17
4.Paydaş Analizi	22
4.1.Paydaşların Değerlendirilmesi	22
4.2. Paydaş Öncelik Matrisi	22
5.Kurum İçi ve Çevre Analizi	24
5.1. Kurumun Yapısı	25
5.2. Hizmet Binası Durumu	25
5.3. Kurum Kültürü	25
5.4. İnsan Kaynakları	25
5.5. Eğitim-Öğretime Ait Genel Durum	26
5.6.Mali Kaynaklar	26
6.Çevre Analizi	27
6.1.GZFT Analizi	28
7.Gelişim/Sorun Alanları	30
3.BÖLÜM	32
1.Misyon, Vizyon ve Temel Değerler	33
Misyon	33
Vizyon	33
2.Temel İlke ve Değerlerimiz	34
Stratejik Plan Genel Tablosu	35
Tema 1:Eğitim ve Öğretime Erişimin Arttırılması	36
Tema 2:Eğitim ve Öğretimde Kalitenin Arttırılması	38
Tema 3:Kurumsal Kapasitenin Geliştirilmesi	43
4.BÖLÜM	49
Maliyetlendirme	50
5.BÖLÜM	51
İzleme ve Değerlendirme	52

ŞEKİLLER VE TABLOLAR

TABLolar LİSTESİ		
TABLO NO	TABLO ADI	SAYFA NO
Tablo 1	Stratejik Planlama Üst Kurulu Tablosu	4
Tablo 2	Stratejik Plan Çalışma Ekibi Tablosu	4
Tablo 3	Stratejik Plan Hazırlama İş Planı Tablosu	5
Tablo 4	Eğitim Öğretim Hizmetlerinde Ortak Görevler Tablosu	10
Tablo 5	İlçe Milli Eğitim Müdürlüğü Faaliyet, Ürün ve Hizmetleri Tablosu	17
Tablo 6	Paydaş Öncelik Matrisi Tablosu	22
Tablo 7	Söğütlü İlçe Milli Eğitim Müdürlüğü Personel Durumu Tablosu	25
Tablo 8	İlçe Milli Eğitim Müdürlüğü Eğitim Öğretim Bilgileri Tablosu	26
Tablo 9	İlçe Milli Eğitim Müdürlüğü Gelir-Gider Tablosu	26
Tablo 10	Söğütlü Gelişim/Sorun Alanları Tablosu	30
Tablo 11	Tahmini Ödenek Tablosu	50
Tablo 12	İzleme Ve Değerlendirme Tablosu	53

ŞEKİLLER LİSTESİ		
TABLO NO	TABLO ADI	SAYFA NO
Şekil 1	İlçe Milli Eğitim Müdürlüğü 2015-2019 Stratejik Plan Oluşum Şeması	2
Şekil 2	Stratejik Plan Hazırlık Modeli	8
Şekil 3	İlçe Milli Eğitim Müdürlüğü Teşkilat Şeması	24
Şekil 4	Stratejik Plan İzleme ve Değerlendirme Süreci Modeli	53

KISALTMALAR

- AB:** Avrupa Birliđi
- AR-GE:** Arařtırma Geliřtirme
- BSİO:** Birleřtirilmiř Sınıflı İlköğretim Okulu
- BT:** Bilgi Teknolojileri
- ÇPAL:** Çok Programlı Anadolu Lise
- EKYS:** Eğitimde Kalite Yönetim Sistemi
- GİH:** Genel İdare Hizmetleri
- GİHS:** Genel İdare Hizmetleri Sınıfı
- GZFT:** Güçlü-Zayıf Yönler, Fırsatlar-Tehditler
- HEM:** Halk Eğitim Merkezi
- KİK:** Kamu İhale Kurumu
- LYS:** Lisans Yerleřtirme Sınavı
- MEB:** Millî Eğitim Bakanlıđı
- MEBBİS:** Millî Eğitim Bakanlıđı Bilgi İşlem Sistemleri
- MEM:** Millî Eğitim Müdürlüğü
- MTSAS:** Motorlu Tařıt Sürücü Adayları Sınavı
- OECD:** Ekonomik Kalkınma ve İşbirliđi Teřkilatı
- PG:** Performans Göstergesi
- PEST:** **Politik**, Ekonomik, Sosyal ve Teknolojik Geliřmeler
- SHÇEK:** Sosyal Hizmetler ve Çocuk Esirgeme Kurumu
- STK:** **Sivil** Toplum Kuruluřları
- TED:** Türk Eğitim Derneđi
- TEOG:** Temel Eğitimden Ortaöğretime Geçiř
- YGS:** Yükseköğretime Geçiř Sınavı

TANIMLAR

GZFT Analizi: Milli Eğitim Müdürlüğünün, **Güçlü ve Zayıf** yönlerini, önündeki **Fırsat ve Tehditleri** ortaya koyan analizi,

Hedefler: Milli Eğitim Müdürlüğünün kendi Stratejilerini yaşama geçirmek için kurumca belirlediği ölçülebilir nitelikte faaliyet ve projelerini,

İnsan Kaynakları Yönetimi: Organizasyonun amaçlarına ulaşabilmesi için, tüm insan kaynaklarının en doğru, etkin ve verimli kullanılması,

Kamu Yönetimi: Kamu gücünü yani egemenlik erkine sahip yönetim sürecini,

Kamu Malî Yönetimi: Kamu kaynaklarının tanımlanmış standartlara uygun olarak etkili, ekonomik ve verimli kullanılmasını sağlayacak yasal ve yönetsel sistem ve süreçleri,

Kurumsal Değer: Bir kurumda var olan yüksek ve olumlu nitelikleri,

Maliyet: İktisadi anlamda maliyet, satış değeri olan bir mala ya da hizmete sahip olabilmek için katlanılan ölçülebilir fedakârlıkların toplamını,

Misyon: Milli Eğitim Müdürlüğünün kendisi için belirlediği temel varlık nedenini ve görevlerini,

Paydaş: Kurumun kaynakları veya çıktıları üzerinde hak iddia eden ya da kurumun çıktılarından, ürün ve hizmetlerinden doğrudan veya dolaylı, olumlu veya olumsuz yönde etkilenen veya kurumu etkileyen kişi, grup ve kurumları,

Paydaş Analizi: Kurum faaliyetlerinden etkilenen veya faaliyetleri etkileyen tarafların görüş ve memnuniyetlerinin değerlendirilmesini,

Performans: Milli Eğitim Müdürlüğünün belirlediği Stratejik Hedeflerine ulaşabilme derecesini,

Performans Göstergesi: Hedeflere hangi oranda ulaşıldığını gösteren ölçülebilir nitelikteki unsurları,

Politika: Milli Eğitim Müdürlüğünün uygulamalarını yönlendiren yaklaşımları,

Strateji: Belirli bir zaman diliminde kurumun şimdiki durumundan gelecekteki arzu edilen durumuna dönüşümünü sağlayabilmek için belirlenen amaç ve hedeflere nasıl ulaşılacağını gösteren kararlar bütünü,

Stratejik Plan: Millî Eğitim Müdürlüğünün, orta ve uzun vadeli amaçlarını, temel ilke ve politikalarını, hedef ve önceliklerini, performans ölçütlerini, bunlara ulaşmak için izlenecek yöntemler ile kaynak dağılımlarını içeren 2010–2014 dönemi kapsayan Planını,

Stratejik Planlama: Millî Eğitim Müdürlüğünün, iç veya dış değerlendirme sonuçlarına göre Zayıf ve Güçlü yönlerini, önündeki Fırsat ve Tehditleri belirlemesi, bunların ışığında

SÖĞÜTLÜ İLÇE MİLLİ EĞİTİM MÜDÜRLÜĞÜ 2015-2019 STRATEJİK PLANI

kalitesini geliştirecek olan stratejilerini oluşturması, bu stratejileri ölçülebilir hedeflere dönüştürmesi ve performans göstergelerini belirleyerek onların sürekli izlemesi sürecini,

Stratejik Yönetim: Bir organizasyonun amaçlarını gerçekleştirebilmesi için etkili stratejiler geliştirilmesi, bunların planlanması, uygulanması ve kontrolünü,

Stratejik Amaç: Kişi ve kuruluşun sonraki bütün karar ve davranışının bağımlı olacağı, öncesi olmayan temel başlangıç noktasını,

Stratejik Hedefler: Milli Eğitim Müdürlüğünün, Misyonu doğrultusunda belirlenmiş stratejik önemi olan ölçülebilir alt amaçlarını,

Üst Politika Belgesi: Plana kaynaklık eden yasal dayanak ve politikaları,

Ürün / Hizmet: Kurumun içinde bulunduğu sektör itibariyle yararlanıcılara yönelik geliştirdiği ürün veya hizmetleri ifade eder. Şube Müdürlüğü, Özel Eğitim ve Rehberlik Hizmetleri Şube Müdürlüğü, Özel Öğretim Kurumları Şube Müdürlüğü

GİRİŞ

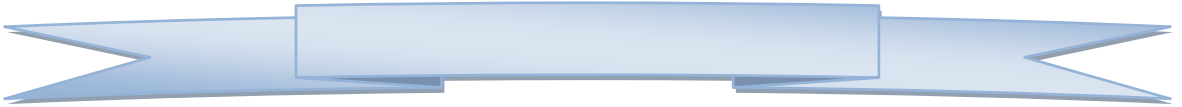
Kamu Yönetimi Reformu kapsamında alınan Yüksek Planlama Kurulu kararlarında ve 5018 sayılı Kamu Mali Yönetimi ve Kontrol Kanununda, kamu kuruluşlarının stratejik planlarını hazırlamaları ve kuruluş bütçelerini bu plan doğrultusunda oluşturmaları öngörülmektedir. 5018 sayılı Kanunun 9. maddesi şöyledir; 'Kamu idareleri; kalkınma planları, programlar, ilgili mevzuat ve benimsedikleri temel ilkeler çerçevesinde geleceğe ilişkin misyon ve vizyonlarını oluşturmak, stratejik amaçlar ve ölçülebilir hedefler saptamak, performanslarını önceden belirlenmiş olan göstergeler doğrultusunda ölçmek ve bu sürecin izleme ve değerlendirmesini yapmak amacıyla katılımcı yöntemlerle stratejik plan hazırlarlar. Kamu idareleri, kamu hizmetlerinin istenilen düzeyde ve kalitede sunulabilmesi için bütçeleri ile program ve proje bazında kaynak tahsislerini; stratejik planlarına, yıllık amaç ve hedefleri ile performans göstergelerine dayandırmak zorundadırlar.'

Kamu idareleri bütçelerini, stratejik planlarında yer alan misyon, vizyon, stratejik amaç ve hedeflerle uyumlu ve performans esasına dayalı olarak hazırlarlar. Kamu idarelerinin bütçelerinin stratejik planlarda belirlenen performans göstergelerine uygunluğu ve idarelerin bu çerçevede yürütecekleri faaliyetler ile performans esaslı bütçelemeye ilişkin diğer hususları belirlemeye Maliye Bakanlığı yetkilidir.

Müdürlüğümüz 2015-2019 Stratejik Planlama hazırlama çalışmalarına Milli Eğitim Bakanlığının 16/09/2013 tarihli ve 2013/26 sayılı Stratejik Planlama Genelgesi kapsamında başlamıştır.

1. BÖLÜM

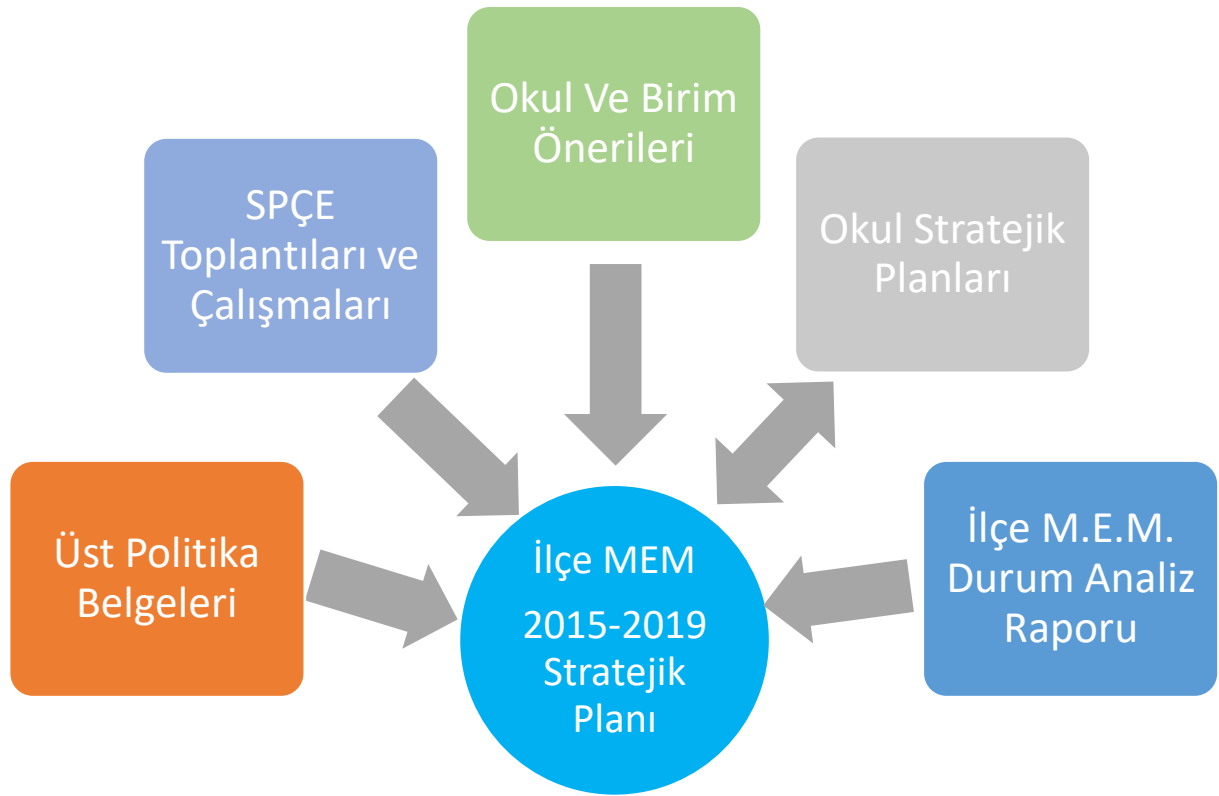
STRATEJİK PLANLAMA SÜRECİ



STRATEJİK PLANLAMA HAZIRLIK SÜRECİ

İl/İlçe Mili Eğitim Müdürlükleri ve Okul/Kurumlarımız için 2015-2019 Stratejik Planlarını Hazırlama Süreci 2013/26 nolu genelge ile başlamıştır. Bakanlığımız Strateji Geliştirme Başkanlığınca yayınlanan 2015-2019 stratejik plan hazırlık programında stratejik planlama sürecinin aşamaları hakkında gerekli bilgiler verilmiş olup İl Millî Eğitim Müdürlüğü Stratejik Plan Hazırlama Ekibinin destek, katkı ve önerileri doğrultusunda stratejik plan hazırlanmıştır.

Şekil 1: İlçe Millî Eğitim Müdürlüğü 2015-2019 Stratejik Planı Oluşum Şeması



1.HUKUKİ ÇERÇEVE

Kamu Yönetimi Reformu kapsamında alınan Yüksek Planlama Kurulu kararlarında ve 5018 sayılı Kamu Mali Yönetimi ve Kontrol Kanununda, kamu kuruluşlarının stratejik planlarını hazırlamaları ve kuruluş bütçelerini bu plan doğrultusunda oluşturmaları öngörülmektedir. 5018 sayılı Kanunun 9. maddesi şöyledir;

“Kamu idareleri; kalkınma planları, programlar, ilgili mevzuat ve benimsedikleri temel ilkeler çerçevesinde geleceğe ilişkin misyon ve vizyonlarını oluşturmak, stratejik amaçlar ve ölçülebilir hedefler saptamak, performanslarını önceden belirlenmiş olan göstergeler doğrultusunda ölçmek ve bu sürecin izleme ve değerlendirmesini yapmak amacıyla katılımcı yöntemlerle stratejik plan hazırlarlar. Kamu idareleri, kamu hizmetlerinin istenilen düzeyde

ve kalitede sunulabilmesi için bütçeleri ile program ve proje bazında kaynak tahsislerini; stratejik planlarına, yıllık amaç ve hedefleri ile performans göstergelerine dayandırmak zorundadırlar.

Kamu idareleri bütçelerini, stratejik planlarında yer alan misyon, vizyon, stratejik amaç ve hedeflerle uyumlu ve performans esasına dayalı olarak hazırlarlar. Kamu idarelerinin bütçelerinin stratejik planlarda belirlenen performans göstergelerine uygunluğu ve idarelerin bu çerçevede yürütecekleri faaliyetler ile performans esaslı bütçelemeye ilişkin diğer hususları belirlemeye Maliye Bakanlığı yetkilidir.”

Kalkınma planları ve yıllık programlar ile diğer ilgili programlar dikkate alınarak hazırlanacak olan stratejik planlar, DPT ve diğer ilgili kurumların öngörülen süreçlerinden geçerek yürürlüğe girecektir. Bu amaçla DPT tarafından, 5018 sayılı Kanununun 9’uncu maddesine dayanılarak hazırlanmış olan “Kamu İdarelerinde Stratejik Planlamaya İlişkin Usul ve Esaslar Hakkında Yönetmeliğe göre; stratejik planlama çalışmalarının kapsamındaki tüm kamu idarelerine yaygınlaştırılması, aşamalı bir geçiş takvimi dâhilinde yürütülecektir.

Müdürlüğümüz 2015-2019 Stratejik Planlama hazırlama çalışmalarına Milli Eğitim Bakanlığının 16/09/2013 tarihli ve 2013/26 sayılı Stratejik Planlama Genelgesi kapsamında başlamıştır.

Stratejik planlama yapılırken aşağıdaki kanun ve yönetmelikler dikkate alınmıştır;
24.12.2003 tarih ve 5018 Sayılı Kamu Mali Yönetimi ve Kontrol Kanunu.
22.12.2005 tarih ve 5436sayılı Kamu Mali Yönetimi ve Kontrol Kanunu ile Bazı Kanun ve Kanun Hükmünde Kararnemelerde Değişiklik Yapılması Hakkında Kanun.
26.05.2006 tarihli Kamu İdarelerinde Stratejik Planlamaya İlişkin Usul ve Esaslar Hakkında Yönetmelik.
MEB in SP (Stratejik planlama) konulu 19.06.2006 tarih ve 2006/55 sayılı Genelge,
DPT Kılavuzu,
3797 sayılı Millî Eğitim Bakanlığının Teşkilat ve Görevleri Hakkında Kanunu,
Milli Eğitim Bakanlığı Strateji Geliştirme Başkanlığının 16/ 09/ 2013 Tarihli ve 2013/26 Sayılı Genelgesi ve ekinde yer alan “2015-2019 Stratejik Plan Hazırlık Programı,

2.ÇALIŞMALARIN SAHİPLENİLMESİ:

Stratejik planlama sürecinin iyi yönetilmesi amacıyla ilk olarak kavramlar ile uygulanabilecek yöntemler konusunda gelişimi destekleyecek, kurum içinde ve planlama ekibi arasında ortak dili sağlayacak çalışma programları düzenlenmiştir. Bu eğitimler süresince ilçemiz okul ve kurumlarında bulunan birim yöneticilerine yönelik eğitim çalışmaları verilmiş; yönetici, öğretmen ve çalışanlara yönelik anket çalışması yapılmış ve anket çalışmalarının sonuçları analiz edilerek güçlü ve zayıf alanlar ile fırsat ve tehditler belirlenmiştir. Bunun yanında dış paydaşlarla görüşmeler yapılarak durum analizinin belirlenmesine katkı sağlanmıştır. Buradan çıkan görüş ve öneriler dikkate alınarak müdürlüğümüz misyon ve vizyon ifadeleri, stratejik amaç, hedef, ilke ve değerleriyle performans göstergeleri elde edilmiştir.

SÖĞÜTLÜ İLÇE MİLLİ EĞİTİM MÜDÜRLÜĞÜ 2015-2019 STRATEJİK PLANI

Elde edilen sonuçlar çalışma gurubu tarafından değerlendirilerek üst kurula sunulmuş, üst kurulun görüşleri ve müdürlüğümüz birimleri tarafından misyonu, vizyonu, stratejik amaçları, stratejik hedefler ve performans göstergeleri ilke ve değerleri belirlenmiştir.

Müdürlüğümüz üst yönetimi, stratejik planlama kültürünün kurumda oluşması, kurum çalışanlarının stratejik planlama sürecine inanmaları ve destek vermeleri için tüm süreç boyunca desteğini esirgememiş ve stratejik planlamanın önemini hem çalışanlarına hem de paydaşlarına her fırsatta anlatarak bizzat sürecin içinde yer almıştır.

3.ORGANİZASYON OLUŞTURULMASI:

Devlet Planlama Teşkilatının hazırladığı Kamu idareleri için stratejik planlama kılavuzu ile Bakanlığımız tarafından hazırlanmış olan 2015-2019 stratejik plan hazırlık programı kapsamında; stratejik planlamayı yönetecek ekipler kurulmuştur.

3.1.STRATEJİK PLANLAMA ÜST KURULU

Müdürlüğümüze ait Stratejik Planın oluşumuna destek vermek, görüş ve önerilerini bildirmek üzere dört kişiden oluşan Stratejik Plan Üst Kurulu oluşturulmuştur.

Tablo 1: Stratejik Planlama Üst Kurulu Tablosu

SIRA NO	ADI SOYADI	ÜNVANI
1	Mustafa BÖLÜKBAŞI	İlçe Milli Eğitim Müdürü
2	Selim ATAY	Şube Müdürü
3	Şaban KENAR	G.Z. Gündoğan İlkokulu Müdürü
4	Mustafa GÖNAN	Halime Çavuş Anaokulu
5	Nihat ALTINYÜREK	Utrecht Ortaokulu Müdürü

3.2.STRATEJİK PLAN ÇALIŞMA EKİBİ

Müdürlüğümüze ait Stratejik Planın hazırlanması, uygulanması, sonuçlarının incelenmesi konularını yürütmek üzere beş kişiden oluşan Stratejik Plan Çalışma Ekibi oluşturulmuştur.

Tablo2: Stratejik Plan Çalışma Ekibi Tablosu

SIRA NO	ADI SOYADI	UNVANI
1	Yusuf AÇIKYÖRÜK	Şube Müdürü
2	Musa ŞENER	Söğütlü İlkokulu Müdürü
3	Ahmet KARAHAN	Türk Fransız Kardeşlik Ortaokulu Müdürü
4	Fatma SAVAŞ	Bilişim Teknolojileri Öğretmeni
5	Ahmet SARITAŞ	İlçe Milli Eğitim Memuru

4.İHTİYAÇLARIN TESPİTİ:

İl Milli Eğitim Müdürlüğü ARGE birimi tarafından Stratejik Plan hazırlık aşamaları ile ilgili toplantılar düzenlenmiştir. Bu toplantılara İlçemizde oluşturulan ekip üyeleri katılarak gerekli eğitimleri aldılar. 2015-2019 stratejik plan çalışmalarına başlamadan önce 2010-2014 stratejik planı incelendi. Millî Eğitim Bakanlığı tarafından hazırlanan Stratejik Plan Hazırlık Programı ve İl Milli Eğitim Müdürlüğü Stratejik Plan Hazırlama Ekibinin doküman ve bilgilendirmeleri doğrultusunda çalışmalara başlanmıştır.

5.İŞ PLANININ OLUŞTURULMASI:

Aşağıdaki tabloda; Bakanlığımız 2015-2019 stratejik plan hazırlık programı içinde ilçe milli eğitim müdürlükleri, Kurum ve Okulların stratejik planlama adımlarına yer verilmiş olup, bu çalışma takvimi doğrultusunda Müdürlüğümüz çalışmalarını ilçe düzeyinde planlamıştır.

İlçe Milli Eğitim müdürlüğü stratejik plan hazırlık çalışma takvimi Milli Eğitim Bakanlığı Hazırlık Kılavuzu ve İl Milli Eğitim Müdürlüğünün emir ve yönlendirmeleri ışığında oluşturulmuştur.

Tablo 3: Stratejik Plan Hazırlama İş planı

Tarih	Yapılacak Faaliyet	Sorumlu Birim
İlçe Milli Eğitim Müdürlüğü Çalışma Takviminin Hazırlık Kılavuzu Doğrultusunda Oluşturulması		
07.10.2013	İl Millî Eğitim Müdürlüğü'nün bağlı okul ve kurumlara stratejik planlama süreci hakkında bilgilendirme yazısı göndermesi	İl MEM
25.10.2013	Okul/Kurumlarda Stratejik Plan uygulamaları içerikli rehber kitapçığın hazırlanarak İl Milli Eğitim Müdürlüğü web sayfasında yayımlanması	İl MEM
Stratejik planlama üst kurulu ve ekiplerinin oluşturulması		
24.11.2013	İlçe Milli Eğitim Müdürlüğü Stratejik Planlama Üst kurulunun ve Stratejik Plan Çalışma Ekibinin oluşturulması	İlçe MEM
24.11.2013	Okul ve Kurumların Stratejik Planlama Ekip listelerini oluşturması ve SP Koordinasyon Ekibince incelenmesi	İlçe MEM SPÜK
02.12.2013	Kurulan ekip ve üst kurulun bilgilerinin ve çalışma planının İl Milli Eğitim Müdürlüğü Arge birimine bildirilmesi	İlçe MEM
Üst kurul ve ekip paylaşım toplantıları ve eğitimleri		
06.01.2014 24.03.2014	Ekiplere Stratejik Plan çalışmaları hakkında İl Milli Eğitim Müdürlüğü Ar-ge birimi tarafından bilgilendirme toplantısı yapılması, eğitim ihtiyacının belirlenmesi ve eğitimin planlanması	İlçe MEM
10.03.2014	İlçe Milli Eğitim Müdürlüğü Üst Kurul Toplantısı	İlçe MEM SPÜK
12.03.2014	Stratejik Plan Çalışma Ekibi Toplantısı	İlçe MEM SPÜK

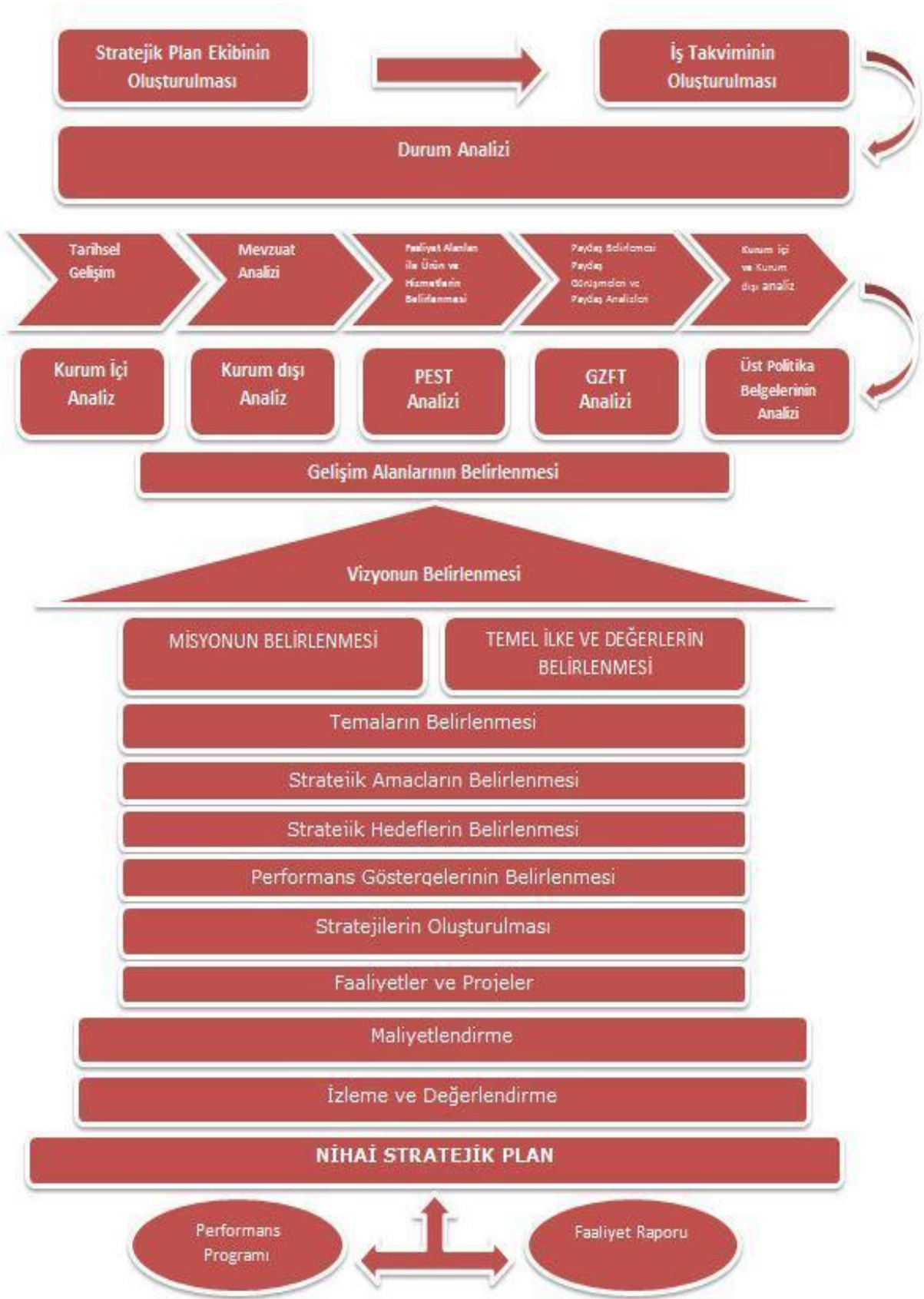
SÖĞÜTLÜ İLÇE MİLLİ EĞİTİM MÜDÜRLÜĞÜ 2015-2019 STRATEJİK PLANI

İlçe milli eğitim müdürlüğü durum analizi		
02.04.2014	Tarihsel Gelişim	SPÇE
07.04.2014	Yasal Yükümlülükler Mevzuat Analizi	SPÇE
10.04.2014	Faaliyet Alanları Ürün ve Hizmetleri	SPÇE
15.04.2014	Kurum içi ve kurum dışı analizler (Paydaş Analizi, Örgütsel Yapı, Teknolojik Düzey, İnsan kaynakları, Mali Kaynakların araştırılması, PEST, GZFT vb. analizler) ve Üst Politika Belgeleri	İlçe MEM SPÜK SPÇE
06.05.2014	Gelişim Alanlarının Belirlenmesi	SPÇE
16.05.2014	Stratejik planlama Üst Kurulu'na "Durum Analizi" çalışmalarının sunumunun yapılması	SPÇE
22.05.2014	Misyon-Vizyon-Temel İlke ve Değerler	SPÜK SPÇE
02.06.2014	Tamamlanan Durum Analizi çalışmasının İl Milli Eğitim Müdürlüğüne gönderilmesi ve değerlendirme süreci	İlçe MEM SPÜK SPÇE
Okul ve kurumlara eğitim verilmesi		
05.06.2014	Okul ve kurumlara yönelik Stratejik Plan Durum Analizi eğitimlerinin verilmesi	SPÇE
İlçe milli eğitim müdürlüğü geleceğe yönelim		
01.07.2014 30.09.2014	Temalar	SPÇE
	Stratejik Amaçlar	SPÇE
	Stratejik Hedefler	SPÇE
	Performans Göstergeleri	SPÇE
	Stratejiler	SPÇE
	Faaliyet ve Projeler	SPÇE
	Maliyetlendirme	SPÇE
	İzleme ve Değerlendirme	SPÇE
01.07.2014 30.09.2014	Okul ve kurumlara Stratejik Planlama sürecinde rehberlik danışmanlık yapılması	İlçe MEM SPÜK SPÇE
05.11.2014	Okul ve kurum stratejik planlarının incelenerek, hedefler bağlamında İlçe Milli Eğitim Müdürlüğü planında revize yapılması	İL MEM SPKE SPE
15.12.2014	İlçe MEM Stratejik Planlama Üst Kurulu toplantısı	İLÇE MEM SPÜK SPÇE
25.12.2014 13.03.2015	İlçe MEM ve okulların Stratejik Planlarının onaylanması ve yayımlanması	İLÇE MEM SPÜK SPÇE
29.05.2015 26.06.2015	Okul ve kurumların Stratejik Planlarını hazırlamaları ve onaya sunmaları	İLÇE MEM SPÜK SPÇE

6.HAZIRLIK PROGRAMININ YAPILMASI

İlçe Milli Eğitim Müdürlüğü Stratejik Planlama Üst Kurulu, Stratejik Plan Çalışma Ekibi ve okul müdürleri İl Milli Eğitim Müdürlüğü tarafından düzenlenen eğitimlere katılmış, okul ve kurumların stratejik plan ekipleri bilgilendirilmiştir. Bunun yanında iç paydaş ve dış paydaşların görüş, öneri ve beklentileri değerlendirilmiş; eksik yanlarımız belirlenerek planlamamız bu yönde yapılmıştır. Stratejik planlama sürecinde uygulanacak yöntemler ile ilgili İl Milli Eğitim Müdürlüğü Arge birimi ile sürekli iletişim halinde olunmuş, okul ve kurumlarımız bilgilendirilmiştir.

Şekil 2:Stratejik Plan Hazırlık Modeli



2. BÖLÜM

DURUM ANALİZİ



DURUM ANALİZİ

1. TARİHSEL GELİŞİMİ

Kurumumuz 17 Eylül 1991 yılında Söğütlü Belediyesi hizmet binasında kurulmuştur. Daha sonra Söğütlü Hükümet Konağının açılması ile 1997 yılında bugün ki yerine taşınmıştır. Küçük bir ilçe olması nedeni ile okul çeşitliliği azdır. İlçemizde özel öğretim kurumları ve özel eğitim kurumları bulunmamaktadır. Hala Söğütlü Hükümet Konağında İlçe Millî Eğitim Müdürü, 2 İlçe Millî Eğitim Şube Müdürü, 5 Memur, 1 Hizmetli, 1 Şoför ile faaliyetlerini sürdürmektedir.

2.YASAL YÜKÜMLÜLÜKLER VE MEVZUAT ANALİZİ

T.C. Anayasası,1739 Sayılı Millî Eğitim Temel Kanunu, 652 Sayılı Millî Eğitim Bakanlığının Teşkilat ve Görevleri Hakkındaki Kanun Hükmünde Kararname, 222 Sayılı Millî Eğitim Temel Kanunu, 657 Sayılı Devlet Memurları Kanunu, 5442 Sayılı İl İdaresi Kanunu, 439 Sayılı Ek Ders Kanunu, 4306 Sayılı Zorunlu İlköğretim ve Eğitim Kanunu, MEB Personel Mevzuat Bülteni, Taşınabilir İlköğretim Yönetmeliği, Millî Eğitim Bakanlığı Millî Eğitim Müdürlükleri Yönetmeliği (22175 Sayılı RG Yayınlanan),18 Kasım 2012 tarih ve 28471 sayılı resmi gazetede yayımlanan Millî Eğitim Bakanlığı İl ve İlçe Millî Eğitim Müdürlükleri Yönetmeliğine uygun olarak hizmetler yürütülmektedir.

18 Kasım 2012 tarih ve 28471 sayılı resmi gazetede yayımlanan Millî Eğitim Bakanlığı İl ve İlçe Millî Eğitim Müdürlükleri Yönetmeliğine göre Müdürlüğümüz görevleri şunlardır:

2.1.Eğitim Öğretim Hizmetlerinde Ortak Görevler:

Temel eğitim, ortaöğretim, mesleki ve teknik eğitim, din öğretimi, özel eğitim ve rehberlik ile hayat boyu öğrenmeye yönelik ortak hizmetler aşağıda belirtilmiştir:

Tablo 4: Eğitim-Öğretim Hizmetlerinde Ortak Görevler Tablosu

Eğitimi geliştirmeye yönelik görevler
Eğitim öğretim programlarının uygulanmasını sağlamak,
Ders kitapları, öğretim materyalleri ve eğitim araç-gereçlerinin etkin kullanımlarını sağlamak,
Eğitimde fırsat eşitliğini sağlamak,
Eğitime erişimi teşvik edecek ve artıracak çalışmalar yapmak,
Eğitim hizmetlerinin yürütülmesinde verimliliği sağlamak,
Eğitim kurumları ve öğrencilere yönelik araştırma geliştirme ve saha çalışmaları yapmak,

SÖĞÜTLÜ İLÇE MİLLİ EĞİTİM MÜDÜRLÜĞÜ 2015-2019 STRATEJİK PLANI

Eğitim moral ortamını, okul ve kurum kültürünü ve öğrenme süreçlerini geliştirmek,
Eğitime ilişkin projeler geliştirmek, uygulamak ve sonuçlarından yararlanmak,
Eğitime ilişkin projeler geliştirmek, uygulamak ve sonuçlarından yararlanmak,
Ulusal ve uluslararası araştırma ve projeleri takip etmek, sonuçlarından yararlanmak,
Kamu ve özel sektör eğitim paydaşlarıyla işbirliği içinde gerekli iş ve işlemleri yürütmek,
Eğitim hizmetlerinin geliştirilmesi amacıyla Bakanlığa tekliflerde bulunmak,
Etkili ve öğrenci merkezli eğitimi geliştirmek ve iyi uygulamaları teşvik etmek.

Eğitim kurumlarına yönelik görevler

Eğitim ortamlarının fiziki imkânlarını geliştirmek,
Resmi eğitim kurumlarının açılması, kapatılması ve dönüştürülmesi işlemlerini yürütmek,
Öğrencilere barınma hizmeti sunulan eğitim kurumlarında bu hizmeti yürütmek,
Eğitim kurumları arasında işbirliğini sağlamak,
Eğitim kurumlarının idari kapasite ve yönetim kalitesinin geliştirilmesini sağlamak,
Eğitim kurumlarındaki iyi uygulama örneklerini teşvik etmek, yaygınlaşmasını sağlamak,
Eğitim kurumları arasındaki kalite ve sayısal farklılıkları giderecek tedbirler almak,
Kutlama veya anma gün ve haftalarının programlarını hazırlamak, uygulamak,
Öğrenci velileri ve diğer tarafların eğitime desteklerini sağlayıcı faaliyetler yapmak

Öğrencilere yönelik görevler

Rehberlik ve yöneltme/yönlendirme çalışmalarını planlamak, yürütülmesini sağlamak,
Öğrencilerin eğitim kurumlarına aidiyet duygusunu geliştirmeye yönelik çalışmalar yapmak, yaptırmak ve sonuçlarını rapor haline getirmek,
Öğrencilerin kayıt-kabul, nakil, kontenjan, ödül, disiplin ve başarı değerlendirme iş ve işlemlerinin yürütülmesini sağlamak
Öğrencilerin yatılılık ve burslulukla ilgili işlemlerini yürütmek,
Öğrencilerin ulusal ve uluslararası sosyal, kültürel, sportif ve izcilik etkinliklerine ilişkin iş ve işlemlerini yürütmek,
Öğrencilerin okul başarısını artıracak çalışmalar yapmak, yaptırmak,

SÖĞÜTLÜ İLÇE MİLLİ EĞİTİM MÜDÜRLÜĞÜ 2015-2019 STRATEJİK PLANI

Öğrencilerin eğitim sistemi dışında bırakılmamasını sağlayacak tedbirleri almak,
Öğrencilerin okul dışı etkinliklerine ilişkin çalışmalar yapmak, yaptırmak,
Sporcu öğrencilere yönelik hizmetleri planlamak, yürütülmesini sağlamak

İzleme ve değerlendirmeye yönelik görevler
Eğitim kurumu yöneticilerinin performanslarını izlemek ve değerlendirmek,
Eğitim öğretim programlarının uygulanmasını izlemek ve değerlendirmek,
Öğretim materyallerinin kullanımını izlemek ve değerlendirmek,
Öğretmen yeterliliklerini izlemek ve değerlendirmek,

2.2.Müdürlüğümüze ait hizmet birimlerinin görevleri;

Müdürlüğümüz bünyesindeki birimlere ait görevler aşağıda belirtilmiştir.

Temel Eğitim Hizmetleri
Eğitim Öğretim Hizmetlerindeki ortak görevlerle birlikte,
Okul öncesi eğitimi yaygınlaştıracak ve geliştirecek çalışmalar yapmak,
İlköğretim öğrencilerininin maddi yönden desteklenmesini koordine etmek,

Ortaöğretim Hizmetleri
Eğitim Öğretim Hizmetlerindeki ortak görevlerle birlikte,
Yükseköğretimle ilgili Bakanlıkça verilen görevleri yerine getirmek,
Yükseköğretime giriş sınavları konusunda ilgili kurum ve kuruluşlarla işbirliği yapmak.

Din Öğretimi Hizmetleri
Eğitim Öğretim Hizmetlerindeki ortak görevlerle birlikte,
Din kültürü ve ahlak bilgisi eğitim programlarının uygulanmasını sağlamak,
Seçmeli din eğitimi derslerini takip etmek, uygulanmasını gözetmek,
Din eğitiminde kullanılan ders kitabı ve materyallerin teminini koordine etmek.

Özel Eğitim ve Rehberlik Hizmetleri
Eğitim Öğretim Hizmetlerindeki ortak görevlerle birlikte,
Bakanlık tarafından oluşturulan özel eğitim ve rehberlik politikalarını uygulamak,
Resmi eğitim kurumlarınca yürütülen özel eğitimin yaygınlaşmasını ve gelişmesini sağlayıcı çalışmalar yapmak,
Özel Eğitim ve Rehberlik Hizmetleri,
Madde bağımlılığı, şiddet ve benzeri konularda toplum temelli destek sağlamak,
Engelli öğrencilerin eğitim hizmetleri ile ilgili çalışmalar yapmak,
Rehberlik ve kaynaştırma uygulamalarının yürütülmesini sağlamak
Rehberlik servislerinin kurulmasına ve etkin çalışmasına yönelik tedbirler almak,
Özel yetenekli bireylerin tespit edilmesini ve özel eğitime erişimlerini sağlamak
Özel yetenekli bireylerin eğitici eğitimlerini planlamak ve uygulamak,
Özel yetenekli birey eğitime ilişkin araştırma, geliştirme ve planlama çalışmaları yapmak.

Hayat Boyu Öğrenme Hizmetleri
Eğitim Öğretim Hizmetlerindeki ortak görevlerle birlikte,
Örgün eğitim alamayan bireylerin bilgi ve becerilerini geliştirici tedbirler almak,
Hayat boyu öğrenmenin imkân, fırsat, kapsam ve yöntemlerini geliştirmek,
Yetişkinlere yönelik yaygın meslekî eğitim verilmesini sağlamak,
Öğrenme fırsat ve imkânlarını destekleyici çalışmalar yapmak,
Beceri ve hobi kursları ile kültürel faaliyetlerle ilgili iş ve işlemleri yürütmek,
Çocuk, genç ve aileler ile ilgili eğitim ve sosyo-kültürel etkinlikler yapmak,
Açık öğretim sistemi ile ilgili uygulamaları yürütmek,
Edinilen bilgilerin denklğine ilişkin iş ve işlemleri yürütmek,
Mesleki Yeterlilik Kurumuyla ilgili iş ve işlemleri yürütmek,

Özel Öğretim Kurumları Hizmetleri
Özel yurtlara ilişkin iş ve işlemleri yürütmek,
Özel öğretim kurumlarını ve özel yurtları denetlemek, sonuçları raporlamak ve değerlendirmek,

Bilgi İşlem ve Eğitim Teknolojileri Hizmetleri
Ölçme ve değerlendirme iş ve işlemlerini birimlerle işbirliği içerisinde yürütmek,
Sınavların uygulanması ile ilgili organizasyonu yapmak ve sınav güvenliğini sağlamak,
Sınav komisyonunun sekretarya hizmetlerini yürütmek,
Eğitim bilişim ağını işletmek ve geliştirmek, erişim ve paylaşım yetkilerini yönetmek,
Eğitim bilişim ağı kullanımının yaygınlaştırılmasını sağlamak,
Bilişim hizmetlerine ve internet sayfalarına ilişkin iş ve işlemleri yürütmek,
Elektronik imza ve elektronik belge uygulamalarına ilişkin iş ve işlemleri yürütmek,
Bilgi işlem ve otomasyon ihtiyacının karşılanmasına destek sağlamak ve işletimini yapmak,
İstatistikî verilerin saklanmasına ilişkin teknik iş ve işlemleri yürütmek,

Strateji Geliştirme Hizmetleri
İlçe düzeyinde iş takvimini hazırlamak,
İlçe stratejik planlarını hazırlamak, geliştirmek ve uygulanmasını sağlamak,
Faaliyetlerin stratejik plan, bütçe ve performans programına uygunluğunu sağlamak,
Hizmetlerin etkililiği ile vatandaş ve çalışan memnuniyetine ilişkin çalışmalar yapmak,
Bütçe ile ilgili iş ve işlemleri yürütmek,
Kamu zararı ile ilgili iş ve işlemleri yürütmek,
Yatırımlarla ilgili ihtiyaç analizlerini yapmak, verileri hazırlamak,
Okul aile birlikleri ile ilgili iş ve işlemleri yürütmek,
Eğitim kurumu bina veya eklentileri ile derslik ihtiyaçlarını tespit etmek,
Eğitim kurumları, yönetici, öğretmen ve çalışanlar için belirlenen performans ölçütlerinin uygulanmasını izlemek, yerel ihtiyaçlara göre performans ölçütleri geliştirmek ve uygulamak,
Eğitime ilişkin araştırma, geliştirme, stratejik planlama ve kalite geliştirme faaliyetleri yürütmek,
Eğitime ilişkin projeler hazırlamak, uygulamak,
İlçe millî eğitim müdürlükleri ile eğitim kurumlarının proje hazırlama ve yürütme kapasitesini geliştirici çalışmalar yapmak,

Hukuk Hizmetleri
Malî, hukukî ve fikrî haklar konusundaki uyuşmazlıklara ilişkin iş ve işlemleri yürütmek
Adlî ve idarî davalar ile tahkim yargılaması ve icra işlemlerinde Valiliği veya Kaymakamlığı temsil etmek,
Dava ve icra işlemlerini yürütmek, anlaşmazlıkları önleyici hukuki tedbirleri almak,
Hizmet satın alma yoluyla yaptırılan dava ve icra takiplerini izlemek ve denetlemek,
Soruşturma ve inceleme raporlarına ilişkin iş ve işlemleri yürütmek,
Disiplin kuruluna girecek dosyaların iş ve işlemlerini yapmak,
Adlî ve idarî makamlardan gelen ön inceleme iş ve işlemlerini yürütmek,
İdarî, adlî ve icra davalarıyla ilgili yazışmaları yapmak,
İdarî ve adlî itirazlar ile ilgili iş ve işlemleri yürütmek,
Mevzuatı takip etmek, uygulanmasını gözetmek,
Mevzuat ve hukuki konularda birimlere görüş bildirmek.

İnsan Kaynakları Hizmetleri
Norm kadro iş ve işlemlerini yürütmek,
İlçe özlük dosyalarının muhafazasını sağlamak,
Özlük ve emeklilik iş ve işlemlerini yürütmek,
Disiplin ve ödül işlemlerinin uygulamalarını yapmak,
Güvenlik soruşturması ve arşiv araştırması işlemlerini yürütmek,
Yöneticilik formasyonunun gelişmesini sağlayıcı faaliyetler yürütmek,
Personelin eğitimlerine ilişkin iş ve işlemleri yapmak,
Aday öğretmenlerin uyum ve adaylık eğitimi programlarını uygulamak,
Öğretmen yeterliliği ve iş başarımı düzeyini iyileştirici hizmet içi eğitimler yapmak,
Öğretmen yeterliliklerine ilişkin Bakanlığa geri bildirim ve önerilerde bulunmak,
Öğretmenlerin meslekî gelişimiyle ilgili araştırma ve projeler yapmak ve uygulamak
Öğretmenlerin meslekî gelişimine yönelik yerel düzeyde etkinlikler düzenlemek,
Yöneticilerin, öğretmenlerin ve diğer personelin atama, yer değiştirme, askerlik, alan değişikliği ve

SÖĞÜTLÜ İLÇE MİLLİ EĞİTİM MÜDÜRLÜĞÜ 2015-2019 STRATEJİK PLANI

benzeri iş ve işlemlerini yapmak,
Personelin pasaport ve yurt dışı iş ve işlemlerini yürütmek,
Sendika ve konfederasyonların il temsilcilikleriyle iletişim sağlamak,
25/6/2001 tarihli ve 4688 sayılı Kamu Görevlileri Sendikaları Kanunu kapsamındaki görevleri yürütmek.

Destek Hizmetleri

Taşınır ve taşınmazlara ilişkin iş ve işlemleri yürütmek,
Depo iş ve işlemlerini yürütmek,
Lojmanlar ile ilgili iş ve işlemleri yürütmek,
Yemekhane iş ve işlemlerini yürütmek
Temizlik, güvenlik, ısınma, aydınlatma, onarım ve taşıma gibi işlemleri yürütmek
Satın alma iş ve işlemlerini yürütmek,
Tahakkuk işlemlerine esas olan onayları almak ve ilgili diğer işlemleri yürütmek,
Genel evrak ve arşiv hizmetlerini yürütmek.

İnşaat ve Emlak Hizmetleri

İhale edilen yatırımları izlemek, planlanan süre içerisinde hizmete sunulmalarını sağlamak,
Onarımlara ilişkin iş ve işlemleri yürütmek,
Bakanlık binalarının eğitim kurumu olarak kiralanmasına ilişkin iş ve işlemleri yürütmek,
Kamu kuruluşlarına tahsisli taşınmazların tahsisi veya devri işlemlerine ilişkin iş ve işlemleri yürütmek
Eğitim kurumlarının kamu-özel ortaklığı modeliyle yapımına ilişkin iş ve işlemleri yürütmek,
Eğitim kurumlarına ilişkin kamulaştırma iş ve işlemlerinin yürütülmesine ilişkin iş ve işlemleri yürütmek,
Bakanlığa gerektiğinde kamulaştırma teklifi sunmak.

3.FAALİYET ALANLARI ve SUNULAN HİZMETLER

Müdürlüğümüz faaliyet alanları ve hizmetler yasal yükümlülükler doğrultusunda gruplandırılarak aşağıda belirtilmiştir.

Tablo 5: İlçe Milli Eğitim Müdürlüğü Faaliyetleri ve Sunulan Hizmetler

BÖLÜM	FAALİYET VE HİZMETLER
Özel Büro-Bilgi Edinme-Alo147	ALO 147 Sisteminden gelen müracaatları İlçe Milli Eğitim Müdürlüğü birimleri ve kurumlarına ileterek müracaatları takip etmek gelen cevapların sisteme girişini yapmak müracaatta bulunan vatandaşları bilgilendirmek haberdar etmek. Şikâyetleri önerileri ihbarları yasal süre içerisinde ivedilikle ilgili birimlerle eşzaman çalışma takibini uygulamak
	BİMER Sisteminden gelen müracaatları İlçe Milli Eğitim Müdürlüğü birimleri ve kurumlarına ileterek müracaatları takip etmek gelen cevapların sisteme girişini yapmak müracaatta bulunan vatandaşları bilgilendirmek haberdar etmek. Şikâyetleri önerileri ihbarları yasal süre içerisinde ivedilikle ilgili birimlerle eşzaman çalışma takibini uygulamak
	Bilgi Edinme Sisteminden gelen müracaatları İlçe Milli Eğitim Müdürlüğü birimleri ve kurumlarına ileterek müracaatları takip etmek gelen cevapların sisteme girişini yapmak müracaatta bulunan vatandaşları bilgilendirmek haberdar etmek. Şikâyetleri önerileri ihbarları yasal süre içerisinde ivedilikle ilgili birimlerle eşzaman çalışma takibini uygulamak
	İlgili Birimler aracılığı ile yapılan tüm işlerin istatistikî raporları hazırlayıp sunmak.
	Müracaatların sonuçlarını ilgili vatandaşlara mektupla, e-postayla, telefonla ve şahıslarla yüz yüze görüşülüp bilgilendirilmesinin sağlamak.
	Basın Yayın Halkla İlişkiler ile ilgili müracaatların takibi cevapları ve uygulaması ile ilgili konuların yazışma izin vs. takibi sonuçlandırılması bilgilendirmek.
Bilgi İşlem Yenilik ve Eğitim Teknolojileri Şubesi	MEBBİS Modülü yönetim ve yetkilendirme işlemlerinin yürütülmesi,
	E-Okul Modülü yönetim ve yetkilendirme işlemlerinin takibi,
	Elektronik postaları takip ederek ilgili birimlerle işbirliği içerisinde iş ve işlemleri zamanında sonuçlandırmak,
	Elektronik imzalı e- yazışma modülü iş ve işlemlerini yönetmek,
	Fatih Projesi ile ilgili iş ve işlemleri takip etmek,
	Müdürlüğün web Sitesini hazırlaması, güncel tutması, okul/kurum ve ilçe MEM web sitelerinin hazırlanmasına rehberlik etme kontrolünü yapma iş ve işlemlerini yapmak,
	Eğitim kurumları BT Sınıfları yönetim sistemi iş ve işlemleri
	Açık Öğretim Lisesi Sınavı ile ilgili işlemleri yürütmek,
Destek Hizmetleri Şubesi	Merkezi Sistem Sınavlarının organizasyonu, uygulanması ve güvenliğinin sağlanması ile ilgili iş ve işlemler
	Gelen Evrak kayıt iş ve işlemlerini yürütmek,
	Giden Evrak İş ve İşlemlerini yürütmek,
	Gelen Evrakların İç ve Dış Dağıtımlarını yapmak,
	Evrakların Posta İşlemlerini yürütmek,
	Evrakların İç ve Dış Kayıt İşlemlerini yürütmek,
	Afet eğitimi kapsamındaki iş ve işlemleri yürütmek,
	28 Şubat Sivil Savunma Günü ve 1-7 Mart Deprem Haftasında okul ve kurumlarda Tahliye Tatbikatları yapılması, okul ve kurumlardan tatbikat raporlarının istenmesi ve İl Milli Eğitime gönderilmesi,
	Okul ve Kurumların Sivil Savunma, Seferberlik ve Koruyucu Güvenlik Hizmetler ile ilgili çalışmaları takip etmek,
	Taşınmalı Eğitim Planlama Çalışmalarının yürütülmesi,

SÖĞÜTLÜ İLÇE MİLLİ EĞİTİM MÜDÜRLÜĞÜ 2015-2019 STRATEJİK PLANI

	<p>Teknik Şartname ve Yaklaşık Maliyetin belirlenmesi,</p> <p>Taşıma İhalesi evrakının Kamu İhale Kurumu ve SGK'na gönderilmesi,</p> <p>Taşımali Eğitim Yemek İhalesi Şartnamesinin hazırlanması,</p> <p>Taşıma yapan Araç ve Şoförlerin denetlenmesi,</p> <p>Taşıma İhalelerinin takibi,</p> <p>Taşıma Modülüne Taşıma Merkezlerinin işlenmesi,</p> <p>Taşıma Modülü üzerinde Taşıma ve Yemek gün sayılarının işlenmesinin takibi,</p>
	<p>Müdürlüğümüze ait lojmanlarla ilgili iş ve işlemlerin yapılması</p> <p>Yıl içerisinde Okul adı değişen, yeni açılan, Okul/Kurumlara yeni mühür imal edilmesi işlemleri,</p> <p>Müdürlüğümüz hizmetlerinde kullanılan taşıtın işletme, bakım, onarım, ödenekleri ile ilgili işlemler</p> <p>Resmi ve Özel İlköğretim ve Ortaöğretim Öğrencilerine Ücretsiz Ders Kitabı Temini Projesi kapsamında Eğitim-Öğretim Yılı için okutulacak ders kitaplarının teslim alınması</p> <p>Resmi ve Özel İlköğretim ve Ortaöğretim Öğrencilerine Ücretsiz Ders Kitabı Temini Projesi kapsamında her eğitim-öğretim yılı için Bakanlık tarafından basılan ders kitaplarının okul ve kurumlara dağıtılması</p>
Din Öğretim Şube Müdürlüğü	<p>İmam hatip ortaokulları ve imam hatip liselerinde öğrenim gören burslu öğrencilere ait iş ve işlemlerin takip edilmesi</p> <p>İmam hatip liseleri ve Anadolu imam hatip liseleri öğrencileri arasında yapılacak olan "Kur'an-ı Kerim'i Güzel Okuma" yarışmalarına katılımın sağlanması,</p> <p>İmam hatip liseleri ve Anadolu imam hatip liseleri öğrencileri arasında "Hafızlık, Ezan Okuma, Arapça Bilgi ve Etkinlik yarışmalarına katılımın sağlanması,</p> <p>Anadolu imam hatip liseleri 9.sınıflarına ilgili öğretim yılında alınacak öğrenci kontenjanlarının e-okul modülü üzerinden onaylarının verilmesi,</p> <p>Kutlu doğum haftası nedeniyle il genelinde "Peygamber Efendimiz" konulu yarışmaların yapılması,</p> <p>Öğrenci kayıt kabul İşlemleri,</p> <p>Bursluluğu kazanan öğrencilerin bursluluk işlemlerinin sistem üzerinden onaylanması,</p> <p>Eğitim-Öğretim Yılı I. Dönem Yeni Kayıt İşlemleri</p>
Hayat Boyu Öğrenme Şubesi	<p>Açık Ortaokul ve lise iş ve işlemlerinin takibi,</p> <p>Okullar hayat olsun projesi ile ilgili işlemlerin takibi,</p> <p>Kurs onaylarının yapılması,</p> <p>Bağımlılıkla mücadele işlemlerinin takibi,</p> <p>Anne ve baba eğitimi ile ilgili işlemlerin takibi,</p> <p>Okuma yazma kurslarının açılması,</p> <p>Destekleme ve Yetiştirme Kurslarının açılma ve kapanma işlemlerinin takip edilmesi,</p> <p>Protokollerin yapılması ve takibi,</p>
Hukuk Bürosu	<p>İnceleme ve Soruşturma raporlarıyla ilgili iş ve işlemlerin takibi,</p> <p>Birimlerin ve Okul/kurumların ihtiyaçları doğrultusunda kullanım izni alınan kadroların dağılımlarının yapılması</p>
İnsan Kaynakları Şubesi	<p>Müdürlüğümüz emrinde çalışan 4/c kapsamında bulunan geçici personel ile yeni dönem sözleşme imzalanması</p> <p>İl içi yer değiştirme sureti ile yapılan atamalar ile ilgili iş ve işlemler,</p> <p>Öğretmenlerin il içi alan değişikliğine bağlı atamalar ile ilgili iş ve işlemler,</p> <p>Özür durumuna bağlı olarak atamaların yapılması işlemleri,</p> <p>MEBBİS Norm Kadro Modülü iş ve işlemleri</p> <p>MEBBİS Atama Modülü iş ve işlemlerinin takibi,</p> <p>MEBBİS Hizmet içi eğitim modülü ile ilgili iş ve işlemleri düzenli yürütmek, takip etmek sonuçlandırmak,</p> <p>Yöneticilerin, öğretmenlerin ve diğer personelin atama, yer değiştirme, askerlik, alan değişikliği ve benzeri iş ve işlemleri,</p>

SÖĞÜTLÜ İLÇE MİLLİ EĞİTİM MÜDÜRLÜĞÜ 2015-2019 STRATEJİK PLANI

	Eğitim-öğretim hizmetleri dışında kalan tüm personelin eğitimlerine ilişkin iş ve işlemlerin takibi,
	Güvenlik soruşturması ve arşiv araştırması işlemlerinin yürütülmesi,
	Eğitim-öğretim hizmetleri dışında kalan tüm personelin her türlü atama, yer değiştirme, vekâlet ve geçici görevlendirmeleri ile ilgili iş ve işlemleri
	Kurum içi personel görev dağılımı/istihdamı ve personel görev tanımları ile ilgili iş ve işlemler,
	24 Kasım öğretmenler Günü ile ilgili iş ve işlemlerin takibi,
	Birimle ilgili elektronik postaları takip etme, sonuçlandırma,
	MEB' e bağlı eğitim kurumları ile bağlı kurumların her kademedeki yöneticilerinin atama, yer değiştirme, vekâleten ve geçici görevlendirmeleri ile kurucu müdür atamaları ile ilgili tüm iş ve işlemlerin takibi,
	Özlük ve emeklilik iş ve işlemlerinin takibi,
	Disiplin ve ödül işlemlerinin uygulaması iş ve işlemleri,
	Aday öğretmenlerin/diğer personelin mesleğe uyum ve adaylık eğitimi programlarının uygulaması, sonuçlandırılması
	Personelin yeşil pasaport ve yurt dışı iş ve işlemleri,
	Sendika ve konfederasyonların il temsilcilikleriyle iletişimin sağlanması
	4688 sayılı Kamu Görevlileri Sendikaları Kanunu kapsamındaki görevlerin yürütülmesi
	İlçede özlük dosyalarının muhafazasını sağlamak, iller arası özlük dosyası isteme/gönderme ile ilgili iş ve işlemleri yürütmek,
	MEBBİS Özlük modülü yönetimi ile ilgili hizmet birleştirme, görev kaydı, ödül ve ceza kayıtlarının düzenli olarak işlenmesi ve takibi işlemlerini takip etmek,
	Öğretmen, yönetici ve diğer tüm personelin kademe/derece terfileri ile intibaklarının düzenli olarak yapılması takibi ve sonuçlandırılması ile ilgili iş ve işlemler
	Hizmet birleştirmeye esas belgelerin doğru ve düzenli tanzimi ile bu süreçteki tüm yazışmaların yapılıp, sonuçlandırılması
	Adaylık kaldırmaya esas temel, hazırlayıcı ve uygulamalı eğitimlerle ilgili tanzim edilen belgelerin kontrolü, MEBBİS Özlük Modülüne işlenmesi ve adaylığın sistem üzerinden kaldırılması, takibi ve sonuçlandırılması ile ilgili iş ve işlemler
	Tüm personelin her türlü izin, rapor, yurt dışı çıkış izinleri ile izin sürecindeki “yerine vekalet etme” onayları ile ilgili iş ve işlemler
	Eğitim-öğretim hizmetleri sınıfına dahil aday öğretmenlerin 1111 sayılı Askerlik Kanunu kapsamında “Askerlik Erteleme” ile askerlikle ilgili SGK ve diğer kurum ve kuruluşlarla yapılan iş ve işlemler
	Öğretmen yeterliliği ve iş başarımı düzeyini iyileştirici hizmet içi eğitimler yapma
	Öğretmen yeterliliklerine ilişkin Bakanlığa geri bildirim ve önerilerde bulunma iş ve işlemleri
	Öğretmenlerin hizmet içi eğitimlerine yönelik ulusal ve uluslararası gelişmelerini izleme
İnşaat Emlak ve Yatırım Hizmetleri Şubesi	İlçe Millî Eğitim Müdürlüğüne gelen donatım ödeneklerinin kullanılması,
	İlçe Millî Eğitim Müdürlüğü hizmetlerinde kullanılan taşıtın işletme, bakım, onarım, ödenekleri ile ilgili işlemler
	Çeşitli kamu kurum ve kuruluşlarca ilköğretim kurumları için yapılan sosyal yardıma yönelik hayırseverler yardımlarına ilişkin işlemlerin takibi,
	Okul ve kurum binaları dâhil, taşınmazlara ilişkin her türlü yapma, yaptırma, yenileme, bakım, onarım ve tadilat işlerini; bunlara ait kontrol, koordinasyon işlerini yürütmek ile ilgili iş ve işlemler
Mesleki ve Teknik Eğitim Şubesi	İş hayatı, üniversiteler, Mesleki Yeterlilik Kurumu ve alan uzmanlarının katkı ve katılımları ile 30 geniş meslek alanlarının 2. ve 5. seviyelere göre beceri haritalarının hazırlanması
	Mesleki ve Teknik Eğitim okullarında kullanılan modül kitapçıklarının Fatih Projesi için dijital ortamda zenginleştirilmesi faaliyetlerinin yapılması
	Millî Eğitim Bakanlığı, Sağlık Bakanlığı arasında 25.09.2006 tarihinde imzalanan “Okul Sağlığı Hizmetleri” işbirliği protokolü gereğince iş ve işlemlerin yapılması
	Millî Eğitim Bakanlığı, Sağlık Bakanlığı arasında “Beyaz Bayrak” işbirliği protokolü gereğince iş ve işlemlerin yapılması
	“Okul Kantinlerinin Denetimi ve Uyulacak Hijyen Kuralları” ile “Okul Kantinlerindeki Gıda Satışı” konularında duyurusu yapılan hususlara yönelik iş ve işlemlerin yapılması
	Millî Eğitim Bakanlığı, Sağlık Bakanlığı arasında “Beslenme Dostu Okullar Projesi” işbirliği protokolü gereğince iş ve işlemlerin yapılması

SÖĞÜTLÜ İLÇE MİLLİ EĞİTİM MÜDÜRLÜĞÜ 2015-2019 STRATEJİK PLANI

	<p>Sağlık Bakanlığı koordinesinde hazırlanan “Ulusal Eylem Programı” kapsamında, el hijyeni konusunda öğrencilerin tuvaletler dışında su içmeleri için gerekli ortamların sağlanmasına yönelik duyurusu yapılan hususlardaki iş ve işlemlerin yapılması</p> <p>Milli Eğitim Bakanlığı, Sağlık Bakanlığı ve Çocuk Endokrinolojisi ve Diyabet Derneği arasında “Okullarda Diyabet Eğitim Programı” işbirliği protokolü gereğince iş ve işlemlerin yapılması</p> <p>Milli Eğitim Bakanlığı, Ağız ve Diş Sağlığı Derneği ve ColgatePalmolive ve Temizlik Ürünleri Sanayi ve Ticaret Anonim Şirketi arasında “Ağız ve Diş Sağlığı Bilincinin Geliştirilmesi” işbirliği protokolü gereğince iş ve işlemlerin yapılması</p> <p>Milli Eğitim Bakanlığı, Procter & Gamble Satış ve Dağıtım Limited Şirketi arasında “Gençlerde Hijyen ve Cilt Sağlığı Bilincinin Geliştirilmesi” işbirliği protokolü gereğince iş ve işlemlerin yapılması</p> <p>Milli Eğitim Bakanlığı, Türk Kızılay’ı arasında “Gönüllü Kan Bağışçısı Eğitimi ve Kazanım Faaliyetlerinin Yürütülmesi” işbirliği protokolü gereğince iş ve işlemlerin yapılması</p> <p>Eğitim öğretim yılında yeni açılan ve adı değişen okulların mühürlerinin yaptırılması</p> <p>Ortaöğretim Genel Müdürlüğüne Bağlı Okulların bir sonraki öğretim yılında ihtiyaç duydukları Ders Kitaplarını MEBBİS Kitap Seçim Modülüne İşlemesi</p> <p>Ortaöğretim Genel Müdürlüğünü Bağlı Kurum Müdürlüklerinin Okul Bütçeleri ve Ödenek Taleplerinin İstenmesi ve Bakanlığa gönderilmesi</p>
Ortaöğretim Şubesi	<p>19 Mayıs Atatürk’ü Anma Gençlik ve Spor Bayramı ile ilgili iş ve işlemler</p> <p>İlçe yatılılık ve bursluluk komisyonunun kurulması ve onay alınması -ilgililere gönderilmesi</p> <p>PYBS iş ve işlemler,</p> <p>Dokuzuncu sınıf şubeye alınacak öğrenci sayılarının okul tarafından sisteme işlenmesinin sağlanması,</p> <p>Kamu Hizmet Envanteri ve Kamu Hizmet Standartları</p> <p>Ortaöğretim Genel Müdürlüğüne Bağlı Okulların Diploma Tasdik İşlemleri</p> <p>ÖSYM Diploma Not Girişleri İş ve İşlemleri (EK Liste Teslimi)</p> <p>İlçe Millî Eğitim Danışma Komisyonunun Oluşturulması ve İlk Toplantısını Yapması</p> <p>İlçe Millî Eğitim Komisyonunun Oluşturulması</p> <p>Eser Değerlendirme Komisyonunun Oluşturulması (Resim, Şiir, Kompozisyon, Afiş vb)</p> <p>Eser İnceleme Komisyonu (film, tiyatro, konser ve diğer sanatsal gösteriler)</p> <p>İlçe Disiplin Kurulunun Oluşturulması</p> <p>Ortaöğretim Öğrencilerini Yetiştirme ve İmtihanlara Hazırlama Kursları Denetleme Komisyonunun Oluşturulması</p> <p>Demokrasi Eğitimi ve Okul Meclisleri Projesi iş ve işlemleri</p> <p>Ortaöğretim Genel Müdürlüğünü Bağlı Kurum Müdürlüklerinin Yıl Sonu Bütçe İşlemleri</p>
Özel Eğitim Ve Rehberlik Şubesi	<p>Destek eğitim odası açılması ile ilgili işlemler,</p> <p>Özel eğitim alması gereken öğrencilerle ilgili işlemler,</p> <p>Tam zamanlı kaynaştırma önerisi getirilen öğrencilerle ilgili iş ve işlemlerin takibi,</p> <p>Okul Rehberlik ve Psikolojik Danışmanlık Çerçeve Programlarını ilgili RAM'lara gönderilmesi,</p> <p>Danışmanlık tedbiri verilen öğrencilerle ilgili işlemler,</p> <p>"Engelli Öğrencilerin Ücretsiz Taşınması İhalesi ile ilgili Ödenek İsteme Formlarının Bakanlığa gönderilmesi</p> <p>Madde bağımlılığı ile mücadele iş ve işlemleri,</p> <p>Okul güvenliği ile ilgili işlemler,</p> <p>Trafik Genel Eğitim Planı Raporu</p> <p>Okullarda şiddetin önlenmesi konulu seminer çalışmaları</p> <p>Okullarda şiddetin önlenmesi değerlendirme raporlarının Genel Müdürlüğe Gönderilmesi</p>
Strateji Geliştirme Şubesi	<p>Kurum Bilgilerinin Kontrol Edilmesi ve Bilgilendirme Toplantısı Yapılması</p> <p>Milli Eğitim Müdürlüğüne bağlı tüm resmi ve özel yurt sayısal veri girişinin sağlanması</p> <p>İlgili MEBBİS modülüne işlenmesi gereken veri girişlerinin yapılarak kaydetme işleminin yapılması</p> <p>İlgili MEBBİS modülüne işlenmesi gereken veri girişlerinin yapılarak kaydetme işleminin yapılması</p>

SÖĞÜTLÜ İLÇE MİLLİ EĞİTİM MÜDÜRLÜĞÜ 2015-2019 STRATEJİK PLANI

	Eğitim Öğretim Yılı MEB Eğitimde Kalite Yönetim Sistemi Uygulamaları Ödül Süreci ile ilgili çalışmaların yapılması
	Proje kapsamında Yurtdışı çıkış İzin Onaylarının alınması ve pasaport Talep Formlarının İl MEM gönderilmesi,
	Strateji Plan Hazırlama, Geliştirme ve Uygulanmasına sağlamak
	Kamu Hizmet Sunumu, Kamu Hizmet Standartlarının belirlenmesi
	Proje ile ilgili çalışmalarını yürütmek,
	Eğitime ilişkin araştırma, geliştirme, strateji planlama ve kalite geliştirme faaliyetlerinin yürütülmesi
	Eğitime ilişkin projelerin hazırlanması uygulanması
	AB Projeleri hazırlamak ve Eğitim kurumlarına rehberlik yapılması
	Ortaöğretim kurumları YGS puanları ve dersleri analiz edilerek sayısal ders alanlarındaki başarısızlık nedenleri ve çözüm önerilerinin hazırlanması ve yerleştirme analizinin yapılması
	E-Twinning işlerinin takip edilmesi
	Yurtiçinde proje kapsamında öğretmen görevlendirme onaylarının alınması
	Öğrenci ve öğretmenlere yönelik her türlü ayni ve nakdi yardım, bağış ve kampanyalarla ilgili iş ve işlemlerin yürütülmesi
	Millî Eğitim Müdürlüğü ve Okul personelinin nakil giden personelin SGK çıkışlarının yapılması
	Stajyer öğrenci maaş evraklarının hazırlanarak teslim edilmesi
	4/C geçici sözleşmeli personel maaş evraklarının hazırlanarak teslim edilmesi
	Usta öğreticiler-ek ders ücretlileri-kısmi zam. Ek-ders teslimi
	Ek-ders ücret onayı işlemlerinin yapılması
	Defterdarlık Muhasebe Müdürlüğü KBS sistemine ek-ders bilgilerinin girilmesi
	Millî Eğitim Müdürlüğü ve Okulların ek-ders evrakları teslimi
	TYP personeli formlarının hazırlanarak İl Müdürlüğüne teslim edilmesi
	Rehberlik ve Denetim faaliyetlerinin yürütülmesi ve sonuçlarının raporlanması
	Okul ve Kurumlarda görevli yönetici, öğretmen ve diğer memurların rehberlik ve denetim hizmetlerinin yürütülmesi,
Temel Eğitim Şubesi	Çeşitli kamu, kurum ve kuruluşlarca yarışma, sergi, konser vb. etkinliklerin düzenlenmesi taleplerinin değerlendirilmesi ve uygun görülenlere izin verilmesi
	Çeşitli kamu kurum ve kuruluşlarca ilköğretim kurumları için yapılan sosyal yardım ve kampanyalara ilişkin işlemlerin yapılması
	Okul Sütü Uygulamasının takip edilmesi
	Okulöncesi ile ilgili çalışmaların takibi,
	Kitap toplama kampanyalarını düzenlenmesi,
	İlköğretim Kurumları Standartları (İKS) yazılımında ilk ve orta okulların veri girişlerinin izlenmesi
	Üç aylık burs ücretlerinin dağıtılması ile ilgili işlemler
	Geçmiş yıllardan burs ücreti alması gereken öğrencilerle ilgili işlemler
	Ulusal Egemenlik ve Çocuk Bayramı kutlama etkinliklerinin yapılması
	Bu Benim Eserim Projesi kapsamında üretilen projelerle ilgili sergilerinin düzenlenmesi
	Yürütülmekte olan projelerin izleme değerlendirme çalışmalarının yapılması, ara değerlendirme raporlarının hazırlanması ve yayınlanması
	İlköğretim Kurumları Standartları ile ilgili iş ve işlemler
	Yerleşim birimlerinin okul ve derslik ihtiyacının belirlenmesi ile ilgili iş ve işlemler
	İlköğretim Haftası kutlama etkinliklerinin yapılması
	Yürütülmekte olan projelerin izleme değerlendirme çalışmalarının yapılması, yılsonu değerlendirme raporlarının hazırlanması ve yayınlanması

4.PAYDAŞ ANALİZİ

Stratejik plan hazırlanırken dikkat edilmesi gereken unsurların başında paydaş analizi gelmektedir. Katılımcılık ilkesi göz önüne alınarak paydaşlar belirlenmiş ve paydaşlarımızın görüş ve düşüncelerine önem verilmiştir. Müdürlüğümüzün özellikle zayıf yönlerinin tespit edilmesinde tarafsız gözlemlerin ve görüşlerin bildirilmesi faydalı olmakta ve bu sayede paydaşların ihtiyaç ve talepleri belirlenerek, Müdürlüğümüzün zayıf yönlerinin doğru bir şekilde belirlenmesi sağlanacaktır. Paydaşlar, analizinin doğru olarak yapılması müdürlüğümüzün sunduğu ürün ve hizmet kalitesini yükselterek, kaynakların daha verimli kullanılmasını sağlayacak ve Müdürlüğümüzün sadece bugününe değil, geleceğine de yön verecektir.

4.1.PAYDAŞLARIN DEĞERLENDİRİLMESİ:

Stratejik Planlama Ekibi paydaşın, kuruluşun hangi faaliyeti/hizmeti ile ilgili olduğunu ve kurumumuz ile paydaşların birbiri için taşıdıkları önem ve etkileme gücünü gösteren bir Etki/Önem matrisi ile Ürün/Hizmet matrisi hazırlanmasına karar verilmiştir. Bu matris sayesinde öncelikli paydaşlarla gerçekleştirilebilecek çalışmaları ve izlenecek politikaların niteliği gösterilmiştir.

Stratejik Plan Çalışma Ekibi iç paydaşlardan görüşme ve anket yöntemi ile dış paydaşlardan görüşme yöntemi ile görüşlerin alınmasına karar vermiş olup, çalışmalara bu şekilde başlamıştır. Ekipte görev dağılımı yapılarak hangi paydaşla kimin nasıl ve hangi sıklıkta görüşeceği belirlenmiş, paydaş görüş ve önerilerin alınmasında düzen sağlanmıştır. Gerek iç gerekse dış paydaşlarımızın görüş ve önerileri sonucunda ortaya çıkan hususlar, stratejik amaçların ve hedeflerin belirlenmesi ile öncelikli stratejik alanların tespitinde büyük ölçüde belirleyici olmuştur.

Müdürlüğümüz planlama sürecinde görüşlerine başvuracağı dış paydaşları belirlemiştir. Dış paydaşlarla yapılacak görüşmelerde sorulacak sorular önceden tespit edilmiş ve bu sorular doğrultusunda dış paydaşların görüş ve önerileri alınmıştır.

4.2.PAYDAŞ ÖNCELİK MATRİSİ

Tablo 6: Paydaş Öncelik Matrisi Tablosu

Paydaş	İç Paydaş	Dış Paydaş	Yararlanıcı	Neden Paydaş?	Önceliği
Okul ve Kurum Müdürleri	√		√	Hizmetlerimizden yaralandıkları için	1
Öğretmenler	√		√	Hizmetlerimizden yaralandıkları için	1
İlçe MEM Çalışanları	√		√	Hizmetlerimizden yaralandıkları için	1
Öğrenciler			√	Hizmetlerimizden yaralandıkları için	1

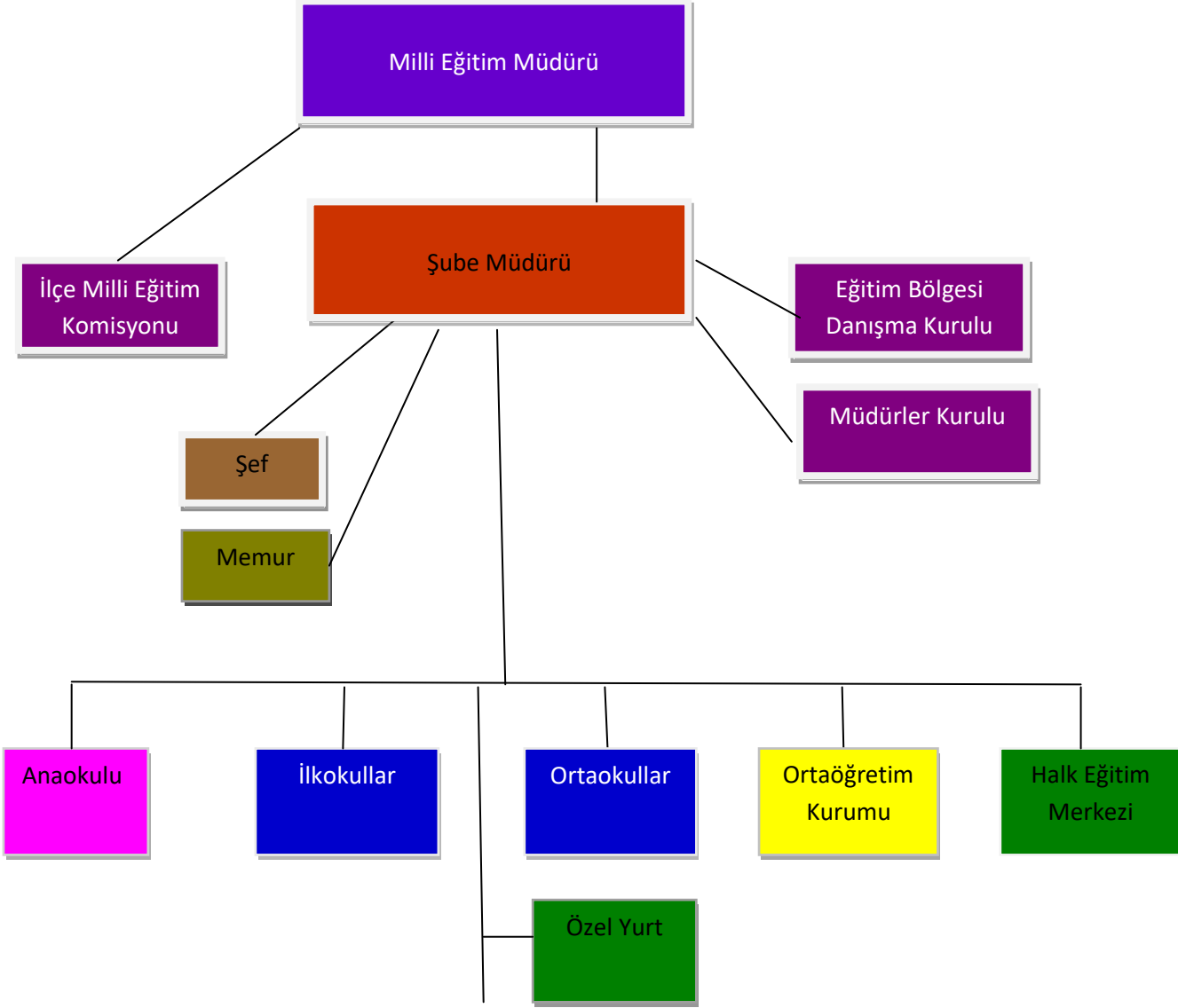
SÖĞÜTLÜ İLÇE MİLLİ EĞİTİM MÜDÜRLÜĞÜ 2015-2019 STRATEJİK PLANI

Yardımcı Personel	√		√	Hizmetlerimizden yararlandıkları için	1
Özel Öğretim Kurumları	√		√	Hizmetlerimizden yararlandıkları için	1
Kantin işletmeleri	√		√	Amaç ve hedeflerimize ulaşmak için işbirliği yaptığımız kurumlar	2
Okul Servisleri	√		√	Amaç ve hedeflerimize ulaşmak için işbirliği yaptığımız kurumlar	2
Milli Eğitim Bakanlığı		√		Temel Ortak-Üst Yöneticiler	1
Kaymakamlık		√		Temel Ortak-Üst Yöneticiler	1
İl Millî Eğitim Müdürlüğü		√		Temel Ortak-Üst Yöneticiler	1
Belediye		√		Amaç ve hedeflerimize ulaşmak için işbirliği yapacağımız kurumlar	2
Medya		√		Amaç ve hedeflerimize ulaşmak için işbirliği yapacağımız kurumlar	2
Hayırseverler		√		Amaç ve hedeflerimize ulaşmak için işbirliği yapacağımız kurumlar	2
Emniyet Müdürlüğü		√		Amaç ve hedeflerimize ulaşmak için işbirliği yapacağımız kurumlar	2
Sağlık Grup Başkanlığı		√		Amaç ve hedeflerimize ulaşmak için işbirliği yapacağımız kurumlar	3
Gençlik Hizmetleri ve Spor Müdürlüğü		√		Amaç ve hedeflerimize ulaşmak için işbirliği yapacağımız kurumlar	2
Eğitim Sendikaları		√		Amaç ve hedeflerimize ulaşmak için işbirliği yapacağımız kurumlar	2
Söğütlü Halkı		√		Hizmetlerimizden yararlananlar	1
Sivil Toplum Örgütleri		√		Amaç ve hedeflerimize ulaşmak için işbirliği yapacağımız kurumlar	2
Sanayi ve Ticaret Kuruluşları		√		Amaç ve hedeflerimize ulaşmak için işbirliği yapacağımız kurumlar	2
Odalar		√		Amaç ve hedeflerimize ulaşmak için işbirliği yapacağımız kurumlar	2

5.KURUM İÇİ VE ÇEVRE ANALİZİ

İlçe Milli Eğitim Müdürlüğümüzün okul ve kurum müdürlükleri ile kurul ve komisyonlardan oluşan teşkilat yapısı aşağıdaki gibidir.

Şekil 3: İlçe Milli Eğitim Müdürlüğü Teşkilat Şeması



5.1.KURUMUN YAPISI

İlçemizde 2014-2015 eğitim-öğretim yılı itibari ile 1 anaokulu, 4 ilkokul, 4 ortaokul, 1 ortaöğretim kurumu, 1 halk eğitim merkezi ve 1 özel öğrenci yurdu bulunmaktadır. Toplamda 10 okul, 1879 öğrenci, 92 derslik ve 94 öğretmen bulunmaktadır. İlçe Millî Eğitim Müdürlüğü yönetim ve organizasyonu 14.09.2011-28054 sayılı Millî Eğitim Bakanlığının teşkilat ve görevleri hakkında kanun hükümleri doğrultusunda oluşturulmuştur.

5.2.HİZMET BİNASI DURUMU

Söğütlü İlçe Millî Eğitim Müdürlüğü 1997 yılından beri Söğütlü Hükümet Konağı binasındaki yerinde hizmet vermektedir. Kurumumuzda bütün çalışanlarımızın rahat bir ortamda çalışabileceği alanlar mevcuttur. Kurumumuzun hizmet binası ihtiyaçları karşılamada yeterli durumdadır.

5.3.KURUM KÜLTÜRÜ

İlçe Millî Eğitim Müdürlüğümüzde hizmetler kanun, yönetmelik, yönerge, genelge vb. talimatlara uygun bir şekilde yürütülmektedir. Müdürlüğümüze ulaşan emir ve talepler elektronik ortamlarda hızlı bir şekilde ilgili kurumlara iletilmekte ve sonuçlandırılmaktadır. Müdürlüğümüz bünyesinde yapılacak çalışmalarda ortak karar almak ve bütün çalışanlara ulaşmak amacıyla toplantılar yapılmakta ve alınan kararlara göre hareket edilmektedir. Kurumumuzun personel sayısının az olması karar alma süreçlerinin hızlı olmasını sağlamaktadır. Yapılacak toplantılar hemen planlanıp uygulanabilmektedir. Bünyemizdeki okul ve kurumlara ulaşmak çok hızlı ve kolay olmaktadır. Müdürlüğümüze bağlı olarak veya diğer kamu kurum ve kuruluşlarında çalışan personellerle iyi ilişkiler kurulmaktadır. Kurum içinde birimi ile ilgili her personelin görüşüne değer verilmekte fikirleri alınmaktadır. Kurumumuz bütün çalışanları ile bir bütün olarak hareket etmektedir. Yapılan etkinliklere her kurum azami derecede katkı sağlamaktadır.

5.4.İNSAN KAYNAKLARI

Tablo 7: İlçe Millî Eğitim Müdürlüğü Personel Durumu Tablosu

KADRO UNVANI	MEVCUT DURUM
İlçe Millî Eğitim Müdürü	1
İlçe Millî Eğitim Şube Müdürü	2
Okul/Kurum Müdürü	10
Okul/Kurum Müdürü V.	1
Okul/Kurum Müdür Yardımcısı	10
Öğretmen Okul Öncesi	9
Öğretmen İlkokul	32
Öğretmen Ortaokul	43
Öğretmen Ortaöğretim	15
Şef	0
Veri Hazırlama ve Kontrol İşletmeni	4
Şoför	1
Yardımcı Hizmetler Personeli	6
TOPLAM	134

5.5.EĞİTİM-ÖĞRETİME AİT GENEL DURUM**Eğitim-Öğretim Bilgileri:**

Tablo 8: İlçe Milli Eğitim Müdürlüğü Eğitim Öğretim Bilgileri Tablosu

BİRİMLER	OKUL/KURUM SAYISI	DERSLİK SAYISI	ŞUBE SAYISI	ÖĞRENCİ SAYISI	ÖĞRETMEN SAYISI
OKUL ÖNCESİ	1	5	6	208	9
İLKOKUL	4	39	34	742	32
ORTAOKUL	4	43	31	575	43
ORTAÖĞRETİM	1	15	18	323	15
HAYAT BOYU ÖĞRENME	1	4	4	-	1
TOPLAM	11	105	96	1848	94

5.6.MALİ KAYNAKLAR

Müdürlüğümüzün mali kaynakları genel bütçe, hayırseverler ve kantin gelirleridir.

Tablo 9:İlçe Milli Eğitim Müdürlüğü Gelir –Gider Tablosu

GİDERLER	KALEMLER	2014			2015		
		GELEN	HARCANAN	KALAN	GELEN	HARCANAN	KALAN
YATIRIM GİDERLERİ	İnşaat Harcamaları Temel Eğitim	14.093	14.093	0			
	İnşaat Harcamaları Ortaöğretim	0	0	0			
	Bina Büyük ve Küçük Onarım 06.7	0	0	0			
CARİ GİDERLER	Tüketime Yönelik Mal ve Malzeme Alımları 03.2	165.549	162.476	3.073			
	Hizmet Alımları 03.5	915.922	911.992	3.930			
	Menkul Mal, Gayrimaddi Hak alım, Bakım ve Onarım Giderleri 03.7	4.582	4.520	62			
	Mamul Mal alımları (06.1)	29.999	29.994	5			
GİDERLER TOPLAMI		1.130.145	1.123.075	7.070			

6.ÇEVRE ANALİZİ

Türk Milli Eğitim sisteminin genel yapısı; örgün eğitim ve yaygın eğitim olmak üzere yapılanmıştır. Millî Eğitim Bakanlığının görevleri şunlardır:

a) Okul öncesi, ilk ve orta öğretim çağındaki öğrencileri bedenî, zihnî, ahlaki, manevî, sosyal ve kültürel nitelikler yönünden geliştiren ve insan haklarına dayalı toplum yapısının ve küresel düzeyde rekabet gücüne sahip ekonomik sistemin gerektirdiği bilgi ve becerilerle donatarak geleceğe hazırlayan eğitim ve öğretim programlarını tasarlamak, uygulamak, güncellemek; öğretmen ve öğrencilerin eğitim ve öğretim hizmetlerini bu çerçevede yürütmek ve denetlemek.

b) Eğitim ve öğretimin her kademesi için ulusal politika ve stratejileri belirlemek, uygulamak, uygulanmasını izlemek ve denetlemek, ortaya çıkan yeni hizmet modellerine göre güncelleyerek geliştirmek.

c) Eğitim sistemini yeniliklere açık, dinamik, ekonomik ve toplumsal gelişimin gerekleriyle uyumlu biçimde güncel teknik ve modeller ışığında tasarlamak ve geliştirmek.

İlçe Milli Eğitim Müdürlüğümüz Bakanlığımızın amaçlarına uygun olarak çalışmalarını İl Milli Eğitim Müdürlüğü ile koordineli bir şekilde sürdürmektedir. 14 Eylül 2011 tarihli ve 28054 sayılı Resmi Gazetede yayınlanarak aynı gün yürürlüğe giren 652 sayılı Milli Eğitim Bakanlığının teşkilat ve görevleri hakkında kanun hükmünde kararname ile bakanlık merkez teşkilatı yeniden yapılandırılmıştır.

Bu kapsamda; Mecburi ilköğretim çağı 6-13 yaş grubundaki çocukları kapsamaktadır. Bu çağ çocuğun 5 yaşını bitirdiği yılın eylül ayı sonunda başlayıp, 13 yaşını bitirip 14 yaşına girdiği yılın öğretim yılı sonunda bitmektedir İlköğretim; dört yıl süreli ve zorunlu ilköğretim ile dört yıl süreli ve zorunlu ortaokuldan oluşan bir Milli Eğitim ve Öğretim Kurumudur. İlçemizde okul dönüşümleri tamamen yapılmıştır.

Bakanlığımızın almış olduğu kararla on iki yıllık zorunlu eğitim uygulamasına geçilmiş, yeni sistemle birlikte ortaöğretimde uygulanan SBS sınavı yerine TEOG getirilmiştir. Teknolojinin kurumlarımızda kullanılması için azami gayret gösterilmektedir. Fatih projesi kapsamında İlçemiz Çok Programlı Anadolu Lisesine akıllı tahtalar kurulmuştur. Öğretmenlerimizin gelişimlerinin sağlanması için seminerler düzenlenmektedir. Öğrencilerin ortaokul sonrası okul seçiminde ve lise sonrası üniversite tercihlerinde gerekli destek sağlanmaktadır. İlçemizde bütün ortaokullarda ve lise de kurslar açılmış olup öğrencilerin başarılarının artırılması için büyük gayret sarf edilmiştir. Öğrencilerin projelere katılması yönünde destek sağlanmakta olup ilçemizde bulunan lisenin Ulusal Ajans projesi kapsamında yurt dışına gitmesi büyük memnuniyet yaratmıştır. Okul öncesi eğitimde öğrenci sayısının artırılması için velilerle görüşmeler yapılmaktadır. Halk eğitim merkezi bünyesinde kurslar açılarak vatandaşların eğitim alması sağlanmaktadır.

6.1.GZFT Analizi (SWOTAnalizi)

Müdürlüğümüz tarafından iç paydaşlara anket uygulanmış ve görüşmeler yapılmıştır. Dış paydaşlarla ise görüşmeler yapılmıştır. Paydaşlardan alınan görüşler Stratejik Planlama Ekibi tarafından değerlendirilerek GZFT (Güçlü, Zayıf yönler, Fırsat ve Tehditler) analizi oluşturulmuştur.

GÜÇLÜ YÖNLER
Eğitim ve Öğretime Erişim
1.Eğitimin her kademesinde öğrencilerin okula erişiminin sağlanması için gerekli çalışmaların sağlanması, taşıma işlemlerinin sorunsuz şekilde devam etmesi,
2.Özel eğitime ihtiyacı olan öğrencilerle ilgili çalışmaların yapılması ve okula devamlarının sağlanması,
3.Okul öncesi eğitimde her yıl okullaşma oranının yükselmesi,
4.Hafta sonu açılan Destekleme ve yetiştirme kurslarına öğrencilerin taşınması,
5.Yabancı dil derslerinin ikinci sınıftan itibaren başlaması,
6.Halk eğitim kurslarına olan ilginin artması,
7. Ulaşım imkânlarının iyi olması, eğitim öğretime ulaşmayı kolaylaştırmaktadır.
Eğitim ve Öğretimde Kalite
1. Okullarımızın sınıf sayılarının eğitim öğretim için uygun düzeylerde bulunması.
2.İlçe Milli Eğitim Müdürlüğümüzün ve okullarımızın yenilikleri takip edip, paylaşımında bulunması ve kullanması.
3. Özverili çalışan bir eğitim öğretim kadrosuna sahip olmamız,
4. İlçemiz halkı sosyokültürel yapı olarak okula giden çocuklarının eğitim giderlerini karşılamaktadır.
5. Personel işlerinin düzenli takip edilmesi,
6.İlçemizde öğrenci sayısının az olması sebebi ile öğrencilerin yeteneklerinin rahat bir şekilde tespit edilebilmesi,
7.Sosyal, kültürel ve sportif faaliyetlere katılımın artması,
Kurumsal Kapasite
1. Fiziki koşulların eğitim öğretime uygun olması,
2. Okullarımızın teknolojik imkânlardan yararlanma istek ve çabaları,
3.Okullarımızda teknolojik imkânların iyi durumda bulunması ve her geçen gün artarak sürmesi,
4. Personel işlerinin takibinin yapılması,
5. Kurumlar arası rekabetin dostluk ilkesi çerçevesinde sürdürülmesi.
6. Öğretmenlerin yeniliklere açık olması,
ZAYIF YÖNLER
Eğitim ve Öğretime Erişim
1.Roman vatandaşlarımızın öğrencilerinin devamsızlık yapmaları,
2.Kaynaştırma öğrencilerle ilgili çalışmalarda öğretmenlerin yeterince bilinçli olmamaları,

3.İlçemiz okullarında destek eğitim odasının az olması,
Eğitim ve Öğretimde Kalite
1.Ücretli öğretmen sayısının çok olması,
2.İlçemizin sınav başarı sıralamasında sonlarda olması,
3.Hizmet içi eğitime istekli katılan personel sayısının az olması,
4.Halk eğitim kurslarına katılımın istenilen seviyeye ulaşmaması,
5.Rehberlik çalışmalarının yeterli düzeyde olmaması,
6. Veli eğitiminin istenilen düzeyde yapılamaması,
7. Okul-öğrenci-veli diyalogunun yeterli ölçüde sağlanamaması.
Kurumsal Kapasite
1. Spor tesislerinin yetersiz olması.
2.Yardımcı hizmetlerin verimli kullanılmaması,
3.İş yoğunluğu nedeni ile koordinasyonda yaşanan sıkıntılar,
4.İlçemizde görev yapan tüm personellerde yaşanan iş sahiplenilmesindeki sıkıntılar,
Fırsatlar
Eğitim ve Öğretime Erişim
1.Ulaşım imkânlarının iyi olması,
2.Okullarımızın ilçe merkezine olan mesafelerinin çok olmaması,
3. İlçemiz halkı sosyokültürel yapı olarak okula giden çocuklarının eğitim giderlerini karşılamaları,
4.Kaymakamlığımızın öğrencilerin okula ulaşmalarında katkı sağlamaları,
Eğitim ve Öğretimde Kalite
1.Ders kitaplarının Bakanlığımız tarafından ücretsiz dağıtılıyor olması,
2.AB Projeleri,
3.Hibe projeleri,
4. Yerel yönetimlerin eğitime şartsız desteği eğitim faaliyetlerini kolaylaştırmaktadır.(Yerel yöneticilerin Belediye Başkanı ve Yardımcısının eğitimci olması)
5. İlçemizde okulların az olması nedeni ile yönetimin kolay olması,
6. Organize Sanayi Bölgesinin yakınıımızda olması,
Kurumsal Kapasite
1.Tüm okul ve kurumlarda ADSL bağlantısı olması,
2.Bilgi ve iletişim teknolojilerinin müfredatı desteklemesi
3.Doküman Yönetim sistemiyle yazışmaların e-ortamda daha hızlı yapılması,
4.Okullarımızda dönüşümlerin yapılmış olması,
5.Okullarda öğrenci sayısının az olması nedeni ile kontrolün kolay olması,
6.Müdürlüğümüzün diğer kamu kurum ve kuruluşları ile aynı binada olması ve iyi ilişkiler,

Tehditler
Eğitim ve Öğretime Erişim
1.Okul öncesi eğitimde taşıma olmaması nedeni ile anasınıfı olmayan mahallelerdeki öğrencilerin okula erişimlerdeki sıkıntılar,
2.İlçemizin il merkezine yakın olması nedeni ile öğrencilerin merkezdeki okullara gelmeleri,
3.Çağın sunduğu bazı imkânların farklı sunulması çocukların eğitimden kopmasına neden olmaktadır.
Eğitim ve Öğretimde Kalite
1.İlçemizde öğretmen sirkülasyonunun fazla olması
2. Bütün okullarımızda rehber öğretmen bulunmaması.
3. İlçemizde tek ortaöğretim kurumunun bulunması. İstenilen branşlarda eğitim verilememesi.
4. Eğitim konusunda bilinçli ailelerin çocuklarını ilçe dışında okutmak istemesi
5.Mevzuattaki değişikliklerin çok olması,
Kurumsal Kapasite
1.Tek ortaöğretim kurumu dolayısıyla başarılı öğrencilerin merkezdeki diğer okullara yönelmeleri,
2. Okul çevre düzenlemelerinin yetersizliği,
3. Az da olsa prefabrik okullarda eğitim verilmesi.
4. Festival Sahası çevresinin güvenli olmaması,
5. Okullarımızın sosyal tesislerinin yetersizliği.
6.Norm kadrolarına ihtiyaç duyulan sayıda alan öğretmeni atanmaması, ücretli öğretmen görevlendirmelerinin halen devam ediyor olması.

7.GELİŞİM/SORUN ALANLARI

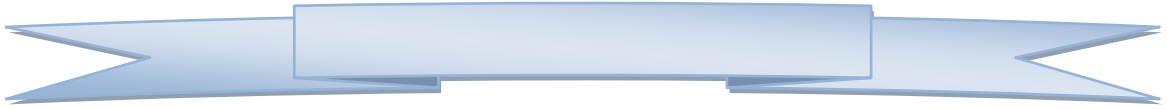
Tablo10: Söğütlü Gelişim/Sorun Alanları Tablosu

Gelişim/Sorun Alanları Listesi
Eğitim ve Öğretime Erişim
▪ Okul öncesi eğitimde okula erişim,
▪ İlköğretimde devamsızlık (Roman vatandaşlarımızın çocuklarının devamsızlığı)
▪ Ortaöğretimde okul çeşidinin az olması,
▪ Ortaöğretimde örgün eğitimin dışına çıkan öğrenciler,
▪ Taşınmalı eğitim uygulamasının ilçemizde yaygın olması,
▪ Temel eğitimden ortaöğretime geçiş,
▪ Özel eğitime ihtiyaç duyan bireylerin uygun eğitime erişimi,
▪ Hayat boyu öğrenmeye katılım,
▪ Hayat boyu öğrenmenin tanıtımı,
▪ Yükseköğretime katılımının az olması
Eğitim ve Öğretimde Kalite
▪ Eğitim öğretim sürecinde sanatsal, sportif ve kültürel faaliyetler,
▪ Okuma kültürü,

▪ Okul sağlığı ve hijyen,
▪ Zararlı alışkanlıklar,
▪ Öğretmenlere yönelik hizmetiçi eğitimler
▪ Öğretmen yeterlilikleri ve ücretli öğretmen görevlendirilmesi,
▪ Temel dersler önceliğinde ulusal sınavlarda öğrenci başarı durumu
▪ Ortaöğretimden yükseköğretime geçiş sistemi
▪ Sınav odaklı sistem ve sınav kaygısı
▪ Eğitsel değerlendirme ve tanılama
▪ Eğitsel, mesleki ve kişisel rehberlik hizmetleri
▪ Öğrencilere yönelik oryantasyon faaliyetleri
▪ Atölye ve laboratuvar öğretmenlerinin sektörle ilgili özel alan bilgisi
▪ Mesleki eğitimde alan dal seçim rehberliği
▪ İşyeri beceri eğitimi ve staj uygulamaları
▪ Yabancı dil yeterliliği
▪ Uluslararası hareketlilik programlarına katılım
Kurumsal Kapasite Gelişim/Sorun Alanları
▪ İnsan kaynağının genel ve mesleki yetkinliklerinin geliştirilmesi
▪ Yönetici atama işlemlerinin uzun bir sürece yayılması
▪ Öğretmenlerin adaylık eğitimi, hizmet öncesi mesleki uyum eğitimleri ile ilgili standartlar ve bu konuda ilgili mevzuatın uygulanması
▪ Çalışma ortamları ile sosyal, kültürel ve sportif ortamların iş motivasyonunu sağlayacak biçimde düzenlenmesi
▪ Çalışanların ödüllendirilmesi
▪ Hizmetiçi eğitim kalitesi
▪ Uzaktan eğitim uygulamaları
▪ Yabancı dil becerileri
▪ Okul ve kurumların sosyal, kültürel, sanatsal ve sportif faaliyet alanlarının artırılması
▪ İnşaat ve emlak çalışmalarının yapılmasındaki zamanlama
▪ Yeni eğitim tesislerinin oluşturulmasında yaşanan arsa sıkıntıları
▪ Okul ve kurumların bütçeleme süreçlerindeki yetki ve sorumluluklarının artırılması
▪ Ödeneklerin öğrenci sayısı, sınıf sayısı, okul-kurumun uzaklığı vb. kriterlere göre doğrudan okul-kurumlara gönderilmesi
▪ Okul-Aile Birlikleri
▪ Kurumsal aidiyet duygusunun geliştirilmemesi
▪ Mevzuatın sık değişmesi
▪ İstatistik ve bilgi temini
▪ Hizmetlerin elektronik ortamda sunumu
▪ Bilgiye erişim imkânlarının ve hızının artırılması
▪ Kurum çalışanlarının mevzuat bilgisini geliştirmede ki isteksizliği,
▪ Mobil uygulamaların geliştirilmesi, yaygınlaştırılması
▪ Elektronik içeriğin geliştirilmesi ve kontrolü
▪ Projelerin amaç-sonuç ilişkisinde yaşanan sıkıntılar
▪ İş güvenliği ve sivil savunma
▪ Bürokrasinin azaltılması

3. BÖLÜM

GELECEĞE BAKIŞ



GELECEĞE YÖNELİM

1.MİSYON, VİZYON VE TEMEL DEĞERLER

Geleceğe yönelim bölümünde; müdürlüğümüzün misyon, vizyon, değerleri, ilkeleri ile temalar, stratejik amaçlar, stratejik hedefler, performans göstergeleri, ve tedbirler yer almaktadır.

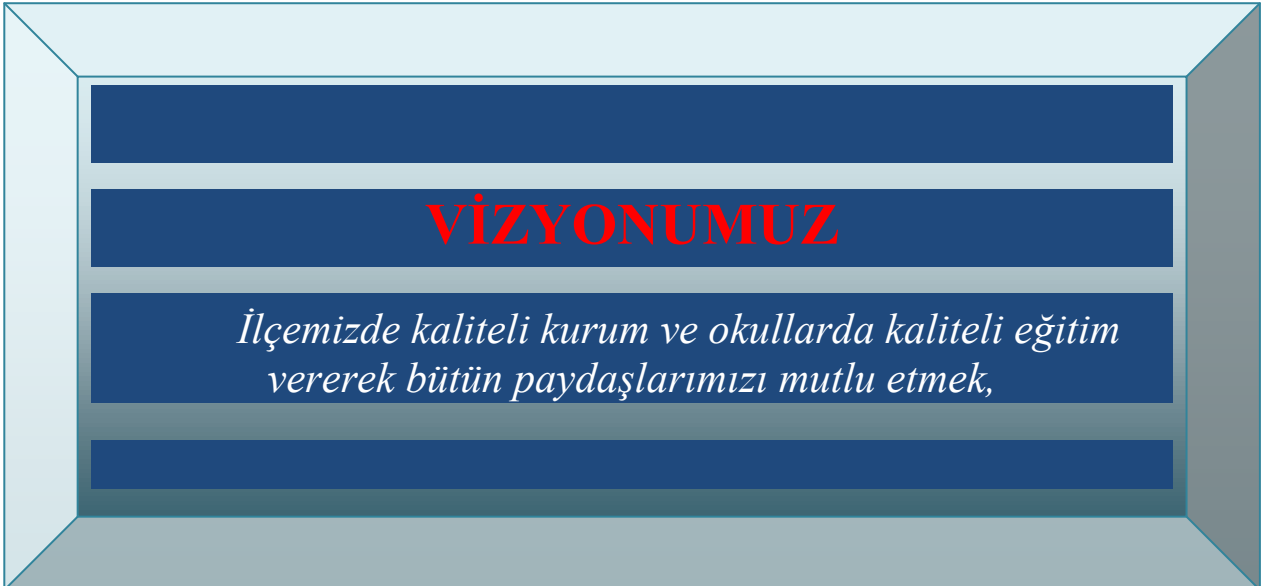
MİSYON



MİSYONUMUZ

İlçemizde kaliteli eğitim ortamları hazırlayarak, her bireyin mutlu bir şekilde faydalandığı, bütün birimleri ile uyumlu bir şekilde çalışan, Atatürk ilke ve inkılâpları ışığında öz güveni gelişmiş başarılı ve saygılı insanlar yetiştirmektir.

VİZYON



VİZYONUMUZ

İlçemizde kaliteli kurum ve okullarda kaliteli eğitim vererek bütün paydaşlarımızı mutlu etmek,

2.TEMEL İLKE VE DEĞERLERİMİZ

- ✚ Atatürk ilkelerine bağlılık,
- ✚ Tüm paydaşlarımız değerliliği,
- ✚ Sorumluluk,
- ✚ Doğayı severiz ve koruruz,
- ✚ Yeniliklerin takip edilmesi,
- ✚ Etkili iletişim,
- ✚ Biz duygusu,
- ✚ Ahlaki değerlere verilen önem,
- ✚ İnsan haklarına gösterilen saygı,
- ✚ Fikir ve görüşlere verilen önem,
- ✚ İşbirliği,
- ✚ Birlikte Yönetim,
- ✚ Tarafsızlık,
- ✚ Planlılık,
- ✚ Yenilikçilik,
- ✚ Süreklilik
- ✚ Hesap Verebilirliklik,
- ✚ Şeffaflık,
- ✚ Güvenirlilik,
- ✚ Denetim,
- ✚ Bilimsellik,
- ✚ Etkili İletişim,

Stratejik Plan Genel Tablosu

Stratejik Amaç 1.

İlçemizdeki tüm bireylerin eğitim ve öğretime adil şartlar altında erişimini sağlamak, okul öncesi eğitimi yaygınlaştırmak ve öğrenim çağı dışındaki bireylerin hayat boyu öğrenmelerine imkân sağlamak,

Stratejik Hedef 1.1.

2015-2019 stratejik plan döneminde, ilçemizde ikamet eden bireylerin eğitim ve öğretimin her tür kademesinde katılım ve tamamlama oranlarını arttırmak,

Stratejik Amaç 2.

İlçemizdeki bireylere ulusal ve uluslararası ölçütlerde bilgi, beceri, tutum ve davranışlar kazandıracak, nitelikli, yaratıcı, dil becerileri gelişmiş kaliteli bir eğitim vermek, bedensel, ruhsal ve zihinsel yönden sağlıklı ve dengeli; çevresine sahip çıkan ahlaki değerlere ve insan haklarına saygılı bireyler yetiştirmek

Stratejik Hedef 2.1.

2015-2019 stratejik plan döneminde; bireylerin ruhsal ve zihinsel gelişmelerine yönelik faaliyetlere katılım oranını ve akademik başarılarını arttırmak,

Stratejik Hedef 2.2.

2015-2019 stratejik plan döneminde; mesleki ve teknik eğitim ile hayat boyu öğrenme kapsamında; işgücü piyasasının talep ettiği becerilere sahip bireyler yetiştirmek ve istihdam edilebilirliklerini arttırmak,

Stratejik Hedef 2.3.

2015-2019 stratejik plan döneminde; eğitimde yenilikçi yaklaşımlar kullanılarak öğrencilerin yabancı dil öğrenme yeterliliklerini geliştirmek, uluslararası hareketliliğe katılan öğrenci ve öğretmen sayısını artırmak.

Stratejik Amaç 3.

Beşeri, fiziki, mali ve teknolojik yapı ile yönetim ve organizasyon yapısını iyileştirerek eğitimde kaliteyi arttıracak etkili bir kurumsal yapı oluşturmak,

Stratejik Hedef 3.1.

2015-2019 stratejik plan döneminde; ilçemizdeki eğitim hizmetlerinin etkin olmasını sağlamak için insan kaynaklarının niteliğini geliştirmek,

Stratejik Hedef 3.2.

2015-2019 stratejik plan döneminde; kurum standartlarına uygun olarak binaların bakım, onarım ve donatılarını yapmak, etkin, verimli bir mali yönetim yapısını oluşturmak.

Stratejik Hedef 3.3.

2015-2019 stratejik plan döneminde; bürokrasinin azaltıldığı, çoğulcu, katılımcı, şeffaf ve hesap verebilir bir yönetim ve organizasyon yapısı oluşturmak.

1.TEMA: EĞİTİM VE ÖĞRETİME ERİŞİMİN ARTIRILMASI

Stratejik Amaç 1. Eğitim ve Öğretime Erişim

İlçemizdeki tüm bireylerin eğitim ve öğretime adil şartlar altında erişimini sağlamak, okul öncesi eğitimi yaygınlaştırmak ve öğrenim çağı dışındaki bireylerin hayat boyu öğrenmelerine imkân sağlamak,

Stratejik Hedef 1.1.Eğitim ve Öğretime Katılım ve Tamamlama

2015-2019 stratejik plan döneminde, ilçemizde ikamet eden bireylerin eğitim ve öğretimin her tür kademesinde katılım ve tamamlama oranlarını arttırmak,

Bireylerin eğitim ve öğretime katılması ve tamamlaması sosyal ve ekonomik kalkınmanın sürdürülebilmesinde önemli bir etken olarak görülmektedir. Bu nedenle eğitim ve öğretime katılımın artırılması ve eğitim hizmetinin bütün bireylere adil şartlarda sunulması hedeflenmektedir.

Örgün öğretimin her kademesinde okullaşma oranlarının ve hayat boyu öğrenmeye katılımın yükseltilmesi, devamsızlığın ve okul terklerinin azalması, engelliler üzere özel politika gerektiren grupların eğitime erişim olanaklarının artması hedeflenmektedir.

İlçemizde okul öncesinde okullaşma oranı %50, ilkökulda %99,33, ortaokulda %99,19 ve ortaöğretimde %38 olarak ortaya çıkmaktadır. Okul öncesinde ve ortaöğretimde okullaşma oranının artırılması hedeflenmektedir.

Performans Göstergeleri 1.1.

	Performans Göstergeleri	Önceki Yıllar			Hedef	
		2012	2013	2014	2019	
1	Ortalama Eğitim Süresi (Yıl)	6	7	7	8	
2	İlkokul birinci sınıf öğrencilerinden en az bir yıl okul öncesi eğitim almış olanların oranı (%)	0	0	55	70	
3	Net Okullaşma Oranı (%)	Okulöncesi (4-5 Yaş)	-	-	50	100
		İlkokul	-	-	99,33	100
		Ortaokul	-	-	99,19	100
		Ortaöğretim	-	-	85	100
4	Zorunlu eğitimde net okullaşma oranı (%)	-	-	92	100	
5	Ortaöğretimde örgün eğitim dışına çıkan öğrenci oranı (%)	-	-	2,47	2	
6	Örgün eğitimde devamsız öğrenci oranı (%) (Öğrencilerin şube, sınıf, okul, ilçe ve il düzeyinde aylık ve yıllık özürsüz devamsızlık oranları hesaplanmaktadır.)	İlkokul	-	-	5,16	1
		Ortaokul	-	-	5,17	1
		Ortaöğretim	-	-	6,50	1
7	Eğitim ve öğretimden erken ayrılma oranı (%)	0	0	3	1	
8	Örgün Ortaöğretimde 20 gün ve üzeri devamsızlık oranı	Ortaöğretim	-	-	5,26	1

SÖĞÜTLÜ İLÇE MİLLİ EĞİTİM MÜDÜRLÜĞÜ 2015-2019 STRATEJİK PLANI

9	Hayat boyu öğrenmeye katılım oranı (İlçenin toplam nüfusuna oranlanmıştır. (%))	-	-	7,1	14
10	Hayat boyu öğrenme kapsamındaki kursların tamamlanma oranı (%)	-	-	86,95	90
11	Hayat boyu öğrenme kapsamındaki kursiyerlerin kursları tamamlama oranı (%)	-	-	87,15	92
12	Yükseköğretime Katılım (Yerleşme) Oranı (%) (Sadece 12 Sınıflar)	-	-	58	65

Tedbirler1.1.

Sıra	Tedbir	Sorumlu Birimler
1.	Okul öncesi eğitim, öncelikle imkânları kısıtlı hane ve bölgelerin erişimini destekleyecek şekilde yaygınlaştırılacaktır.	Temel Eğitim
2.	Okullaşma oranının yükselmesi için anne babalara eğitimin önemi ve getirileri hakkında bilgilendirme ve bilinçlendirme çalışmaları yapılacaktır.	Eğitim Öğretim Birimleri
3.	Taşınmalı eğitim uygulamasında yerel yönetimlerle işbirliği yapılacaktır.	Destek Hizmetleri
4.	Zorunlu eğitim yasası daha etkin uygulanarak çalışan çocuklar sorunu giderilecektir.	Eğitim Öğretim Birimleri
5.	İmam Hatip okullarına yönelik toplumsal farkındalık oluşturulacak, mevcut imam hatip liselerinin niteliğinin artırılması için müftülük, ilahiyat vb. kurumlarla işbirliğine gidilecektir.	Din Öğretimi
6.	Mesleki ve Teknik Eğitime yönelik toplumunda var olan olumlu algının sürdürülmesi sağlanacaktır.	M.ve Teknik Eğitim
7.	Ortaokul sonrası okul türü seçimlerinde sonradan yaşanabilecek sıkıntıların önüne geçmek amacıyla veli ve öğrencilerin bilgilendirilmesine yönelik çalışmaların kapsamı artırılacaktır.	Temel Eğitim ve Ortaöğretim Birimleri
8.	Özel eğitim ihtiyacı olan bireylerin tespiti yapılarak bu bireylerin tanısına uygun eğitime erişmelerini ve devam etmelerini sağlayacak imkânlar geliştirilecektir	Özel Eğitim
9.	Yönetici ve öğretmenlerin kaynaştırma eğitiminin amaçları ve önemi hakkında bilgilendirilmeleri sağlanacaktır.	Özel Eğitim
10.	Erken çocukluk eğitimi hizmetlerinden daha çok bireyin yararlanması sağlanacaktır.	Özel Eğitim
11.	Hayat boyu öğrenmenin önemi, bireye ve topluma katkısı ve hayat boyu öğrenime erişim imkânları hakkında toplumsal farkındalık oluşturulacaktır.	Hayat Boyu Öğrenme
12.	Açık öğretim okullarında öğrenim gören öğrencilerin kayıtları izlenecek, kayıt dondurulmasına neden olan etmenler araştırılacaktır.	Hayat Boyu Öğrenme
13.	Örgün öğretimden yararlanamamış veya yarıda bırakmak zorunda kalmış bireylerin uzaktan ve yüz yüze eğitim imkânlarıyla öğrenimlerini tamamlamalarını sağlayacak fırsatlar oluşturulacaktır.	Hayat Boyu Öğrenme
14.	Tüm okul tür ve kademelerinde özürsüz devamsızlık, sınıf tekrarı nedenleri tespit edilecek, izlenecek ve devamsızlıkların azaltılması için gerekli tedbirler alınacaktır.	Eğitim Öğretim Birimleri
15.	Zorunlu eğitimden erken ayrılma oranı izlenecek, zorunlu eğitimden erken ayrılmaların önlenmesine yönelik izleme ve değerlendirme yapılacaktır.	Eğitim Öğretim Birimleri
16.	Örgün eğitimde (ilkokul, ortaokul ve ortaöğretim) devamsız öğrenci oranı dönemlik olarak takibi yapılacak, Okula sürekli devamsızlık yapan öğrencilerin yoğun olduğu mahalle veya bölgelerde okula devamlarını sağlayacak yerel eylem planları yapılacaktır.	Eğitim Öğretim Birimleri
17.	Eğitim öğretimin tüm kademelerinde yeni kayıt yaptıran öğrencilere yönelik bakanlığın emirleri doğrultusunda “uyum haftası etkinlikleri” yapılacaktır. Ortaöğretimde de devamsızlık, sınıf tekrarı ve okul terkini azaltmak amacıyla gerekli önlemlerin alınması sağlanacaktır.	Eğitim Öğretim Birimleri
18.	Türkiye Hayat Boyu Öğrenme Strateji Belgesi ve Eylem Planından yararlanılarak Hayat Boyu Rehberlik ve Danışmanlık sisteminin gelişmesi sağlanacaktır.	Hayat Boyu Öğrenme

2.TEMA: EĞİTİM VE ÖĞRETİMDE KALİTENİN ARTTIRILMASI**Stratejik Amaç 2.Eğitim ve Öğretimde Kalite**

İlçemizdeki bireylere ulusal ve uluslararası ölçütlerde bilgi, beceri, tutum ve davranışlar kazandıracak, nitelikli, yaratıcı, dil becerileri gelişmiş kaliteli bir eğitim vermek, bedensel, ruhsal ve zihinsel yönden sağlıklı ve dengeli; çevresine sahip çıkan ahlaki değerlere ve insan haklarına saygılı bireyler yetiştirmek,

Stratejik Hedef 2.1.Öğrenci Başarısı ve Öğrenme Kazanımları:

2015-2019 stratejik plan döneminde; bireylerin ruhsal ve zihinsel gelişmelerine yönelik faaliyetlere katılım oranını ve akademik başarılarını arttırmak,

İlçemizde okullaşma oranı İlköğretimde istenilen düzeyde olmasına rağmen okul öncesi ve ortaöğretimde istenilen seviyede değildir. Ayrıca eğitim ve öğretimin kalitesinin artırılması da öncelikli alanlardan birisi haline gelmiştir.

Nitelikli bireylerin yetiştirilmesine imkân sağlayacak kaliteli bir eğitim sistemi; bireylerin potansiyellerinin açığa çıkarılmasına ortam sağlayarak hem bedensel, ruhsal ve zihinsel gelişimlerini desteklemeli hem de akademik başarı düzeylerini arttırmalıdır.

İlçemizde 2013-2014 Yüksek Öğretime Geçiş sınav sonunda Türkçe net ortalaması 13,09, Matematik Net Ortalaması 1,36, Fen Bilimleri Net Ortalaması 0,86 ve Sosyal Bilimler Net Ortalaması 7,37 olarak görülmektedir. İlçemizin Yüksek Öğretime Geçiş net ortalaması 22,68'dir.2014 yılında LYS yerleşme sonuçlarına göre ilçemizde sınavlı sınavsız toplam yerleşme oranı %15 olarak gerçekleşmiştir.

Bu kapsamda kaliteli bir eğitim için bütün bireylerin bedensel, ruhsal ve zihinsel gelişimlerine yönelik faaliyetlere katılım oranlarının ve öğrencilerin akademik başarı düzeylerinin artırılması hedeflenmektedir.

Performans Göstergeleri 2.1.

Performans Göstergesi		Önceki Yıllar			Hedef	
		2012	2013	2014	2019	
1	Bir eğitim ve öğretim yılında sanat, bilim, kültür ve spor alanlarında en az bir faaliyete katılan öğrenci oranı (%)	İlkokulu	-	-	-	100
		Ortaokul	-	-	-	100
		Ortaöğretim	-	-	-	100
2	Yükseköğretime geçiş sınavındaki net ortalaması	Türkçe	0	0	13,09	16
		Temel Matematik	0	0	1,36	3
		Sosyal Bilimler	0	0	7,37	10
		Fen Bilimleri	0	0	0,86	3

SÖĞÜTLÜ İLÇE MİLLİ EĞİTİM MÜDÜRLÜĞÜ 2015-2019 STRATEJİK PLANI

3	Lisans yerleştirme oranı %		8	10	15	30
4	Öğrencilerin yılsonu başarı puanı ortalamaları	5.Sınıf	-	-	76	82
		6.Sınıf	-	-	75	81
		7.Sınıf	-	-	71	80
		8.Sınıf	-	-	71	80
		9.Sınıf	-	-	56	62
		10.Sınıf	-	-	60	70
		11.Sınıf	-	-	63	72
	12.Sınıf	-	-	65	75	
5	Onur belgesi alan öğrenci oranı (%)		2	2	2,54	8
6	Takdir veya teşekkür belgesi alan öğrenci oranı (%)		67	69	70	75
7	Ortaöğretimde sınıf tekrarı oranı (%)		10	9	8	3
8	Ortaöğretimde disiplin cezası-yaptırımı alan öğrenci oranı (%)	Ortaöğretim	-	-	1,23	0,30
		İlkokul	-	-	-	3
		Ortaokul	-	-	-	3
9	Uluslararası yarışmalara katılan öğrenci sayısı	Ortaokul	-	-	-	3
		Ortaöğretim	-	-	-	3
		Ortaöğretim	-	-	-	3
10	Beyaz Bayrak sertifikası alan okul oranı(%)		40	40	50	80
11	Beslenme Dostu Okul Sertifikası alan okul oranı(%)		10	20	30	60
12	Öğrenci başına okunan kitap sayısı		7	8	9,51	15

Tedbirler2.1.

Sıra	Tedbir	Sorumlu Birim
1.	Öğrencilerin yılsonu başarı puanı ortalamaları sınıflar düzeyinde (ortaokul ve ortaöğretim) ilçe ve okul ortalamaları çıkarılacaktır.	Eğitim Öğretim Birimleri
2.	İlköğretim ve ortaöğretim kurumlarında il değerlendirmeleri dikkate alınarak bireylerin bilgi eksiklerini gidermek, yeteneklerini geliştirmek, derslerdeki başarılarını artırmak ve sınavlara hazırlanmalarına destek olmak amacıyla bireysel ve okul türü farklılıkları da göz önüne alınarak örgün ve yaygın eğitimi destekleme ve yetiştirme kursları/kurs programları açılacaktır.	Eğitim Öğretim Birimleri
3.	Tüm yaygın eğitim kurumlarında hayat boyu rehberlik hizmeti götürülecektir.	Hayat Boyu Öğrenme
4.	Eğitsel, kişisel ve meslekî rehberlik faaliyetlerinin yürütülmesinde diğer kurumların da beşeri ve fiziki kaynaklarının kullanımı amacıyla işbirliğine gidilecektir.	Özel eğitim
5.	Rehberlik ve araştırma merkezleri (RAM) nin eğitsel değerlendirme ve tanılama hizmetleri öncelikli olmak üzere tüm süreçlerinin hizmet kalitesi artırılacaktır.	Özel eğitim
6.	Okul sağlığı ve hijyen konularında öğrencilerin, ailelerin ve çalışanların bilinçlendirilmesine yönelik faaliyetler yapılacak, okullarımızın bu konulara ilişkin “Beyaz Bayrak” , “Beslenme Dostu Okul” vb. projelere katılmaları sağlanacaktır.	Eğitim Öğretim Birimleri

SÖĞÜTLÜ İLÇE MİLLİ EĞİTİM MÜDÜRLÜĞÜ 2015-2019 STRATEJİK PLANI

7.	Tüm eğitim kademelerinde sosyal, sanatsal, kültürel ve sportif faaliyetlerin sayısı, çeşidi ve öğrencilerin söz konusu faaliyetlere katılım oranı artırılacak, gerçekleştirilecek faaliyetler bir performans izleme sistemi ile takip edilecektir.	Eğitim Öğretim Birimleri
8.	Okuma kültürünün erken yaşlardan başlayarak yaygınlaştırılması amacıyla okullara gönderilen kitap sayısı artırılacak, hızlı okuma kursları düzenlenecek, okuma oranları izlenecektir.	Eğitim Öğretim Birimleri
9.	Üstün yetenekli bireyler ile engelli bireylerin eğitim ve öğretim ihtiyaçları karşılanacak, eğitim ve öğrenimleri konusunda aile, öğretmen ve yöneticilere eğitimler yapılacaktır.	İnsan Kaynakları
10.	Eğitim sisteminin performansının değerlendirilmesine imkân tanıyacak şekilde öğrenci kazanımlarının izlenebilmesi için sınıf temelli başarı düzeyleri, yeterlilikleri izlenecektir.	Eğitim Öğretim Birimleri
11.	Merkezi sınav sonuçlarının ilçe ve okul düzeyinde analizleri yapılarak değerlendirilecektir	Eğitim Öğretim Birimleri
12.	İlçemizin merkezi sınavlardaki başarısını arttırmak için ilçe genelinde YGS ve LYS deneme sınavları yapılacak, sınav sonuçları ile liselerde uygulanan ortak sınavların istatistiki verileri analiz edilerek (karşılaştırılarak) okul düzeyinde başarı durumları belirlenecektir.	Eğitim Öğretim Birimleri
13.	Özellikle sorun alanları olarak tespit edilen konularda (liderlik ve sınıf yönetimi, yetkinlik, öğretme usulü, ölçme ve değerlendirme, materyal hazırlama, iletişim kurma, teknolojiyi etkin ve verimli kullanma, yabancı dil, mesleki etik vb.) öğretmenlerin belirli dönemlerde eğitim almaları sağlanacak ve ilgili kurum ve kuruluşlarla işbirliğine gidilecektir.	İnsan Kaynakları
14.	Eğitimlerde uzaktan eğitim seçeneğinden azami ölçüde yararlanılacaktır.	Bilgi İşlem
15.	Özel eğitim ve rehabilitasyon merkezlerinde etkin ve verimli hizmet sunulması amacıyla izleme-değerlendirme ve denetim sistemi güçlendirilecektir.	Maarif Müfettişleri Başkanlığı
16.	Taşınmalı Eğitim ve Özel Servislerde görev yapan sürücülerin Sürücü Eğitimi almaları sağlanacaktır.	Özel Öğretim

Stratejik Hedef2.2.Eğitim ve Öğretim ile İstihdam İlişkisinin Geliştirilmesi

2015-2019 stratejik plan döneminde; mesleki ve teknik eğitim ile hayat boyu öğrenme kapsamında; işgücü piyasasının talep ettiği becerilere sahip bireyler yetiştirmek ve istihdam edilebilirliklerini arttırmak,

Hızla değişen bilgi, teknoloji ve üretim yöntemleri ile iş hayatındaki gelişmelere paralel olarak dinamik bir yapı sergileyen iş gücü piyasasının taleplerine uygun bilgi, beceri, tutum ve davranışa sahip bireylerin yetişmesine imkân sağlayan bir eğitim sisteminin önemi artmaktadır. Meslekler arası geçişin sağlanması ve yeni mesleğe uyum sağlama yeteneğinin kazandırılması ekonomik ve sosyal yapının güçlendirilmesinde önemli rol oynamaktadır. Bu kapsamda işgücü piyasasının talep ettiği beceriler ile uyumlu ve hayat boyu öğrenme felsefesine sahip bireyler yetiştirerek istihdam edilebilirliği artırmak hedeflenmiştir.

İlçemizde mesleki ve teknik alanda eğitim veren 1 okulumuz bulunmaktadır. Mesleki ve teknik eğitim kurumumuzda alan çeşidi sayısı 5'tir.

Sektörle işbirliği protokolü kapsamında alanında istihdam edilen mesleki ve teknik ortaöğretim mezun sayısı 2014 yılında 62'dir.

SÖĞÜTLÜ İLÇE MİLLİ EĞİTİM MÜDÜRLÜĞÜ 2015-2019 STRATEJİK PLANI

İlçemiz geneli 2013-2014 eğitim öğretim yılında genel kurslar, meslekî ve teknik kurslar ile okuma yazma kursları olmak üzere 120 kurs açılmıştır. Bu faaliyetlerden 1609 kişi yararlanmışır.

Eğitim ve istihdam ilişkisi güçlendirilerek iş piyasasının talep ettiği beceriler ile uyumlu, yenilikçi, yaratıcı ve girişimci bireyler ve önceki öğrenmelerin tanındığı bir sistem oluşturmak.

Performans Göstergeleri2.2.

Performans Göstergesi		Önceki Yıllar			Hedef
		2012	2013	2014	2019
1	Okul, öğrenci veya öğretmenlerin yaptığı patent veya faydalı model başvuru sayısı	0	0	0	1
2	Sektörle iş birliği protokolü kapsamında eğitim alan birey sayısı	0	0	1	5
3	Öz değerlendirme yapan mesleki ve teknik ortaöğretim okul sayısı	0	0	1	1
4	Sektörle işbirliği için imzalanan protokol sayısı	0	0	0	2
5	Mesleki ve teknik eğitim kurumlarında alan çeşidi sayısı	3	3	3	4
6	Yaygın eğitim kapsamında açılan mesleki ve gelir getirici kurslara katılarak belge alan kursiyer sayısı	100	150	172	200
7	Yaygın eğitim kapsamında açılan sosyal ve kültürel alanlarda açılan kurslara katılarak belge alan kursiyer sayısı	200	220	235	300

Tedbirler2.2.

Sıra	Tedbir	Sorumlu Birim
1.	Sektörle işbirliği yapılarak atölye ve laboratuvar öğretmenlerinin ilgili sektördeki gelişmeleri ve işgücü piyasası ihtiyaçlarını takip etmeleri ve öğrencilere bu yönde rehberlik etmeleri sağlanacaktır.	Mesleki ve Teknik Eğitim
2.	Mesleki ve teknik ortaöğretim öğrencilerinden işletmelerde beceri eğitimlerine gidenlerin mesleki yeterliliklerine yönelik işveren memnuniyet oranı izlenecektir.	Mesleki ve Teknik Eğitim
3.	Mesleki ve teknik ortaöğretim mezunlarının işgücüne katılım oranı izlenecektir.	Mesleki ve Teknik Eğitim
4.	Telafi Eğitimi Programları (Yüz yüze Eğitim) kapsamında diploma veya sertifika alan birey sayısı takip edilecektir.	Mesleki ve Teknik Eğitim
5.	Mesleki ve teknik eğitimde girişimcilik, yaratıcılık ve yeniesim (inovasyon) kültürünün yerleşmesi için gerekli planlamalar yapılacaktır.	Mesleki ve Teknik Eğitim
6.	İşyeri beceri eğitimi ve staj uygulamalarının, mesleki ve teknik eğitim öğrencilerinin mesleki becerilerinin geliştirmesini sağlayacak bir program dâhilinde yapılması sağlanacak ve bu sürecin etkin bir şekilde izlenip ve değerlendirilmesini temin edecek bir yapı oluşturulacaktır.	Mesleki ve Teknik Eğitim

SÖĞÜTLÜ İLÇE MİLLİ EĞİTİM MÜDÜRLÜĞÜ 2015-2019 STRATEJİK PLANI

7.	Mesleki Eğitim Programları (Kalfalık ve Ustalık) daha etkili planlanacak ve izlenecektir.	Hayat Boyu Öğrenme
8.	Özel eğitim ihtiyacı olan bireylerin engel durumlarına göre yapabilecekleri meslekler belirlenerek, bu meslekler için yönlendirilmeleri sağlanacaktır.	Mesleki ve Teknik Eğitim
9.	Bireylerin mesleki eğitim imkânları ve istihdam fırsatları hakkında bilgi edinmeleri amacıyla geliştirilen hayat boyu öğrenme portalının (http://www.hbo.gov.tr/) halkımızca bilinmesi ve kullanılması sağlanacaktır.	Hayat Boyu Öğrenme
10.	Hayat boyu öğrenmenin imkân ve fırsatlarını değerlendirerek, yerel özellik ve ihtiyaçlar ile kişisel gelişim amaçlı talepler doğrultusunda bilgi ve istihdam becerileri, bireylerin iş ve yaşam kalitesi arttırılacaktır.	Hayat Boyu Öğrenme
11.	E-Mezun modülünün kullanımının yaygınlaştırılması sağlanacaktır.	Mesleki ve Teknik Eğitim

Stratejik Hedef 2.3.Yabancı Dil ve Hareketlilik

2015-2019 stratejik plan döneminde; eğitimde yenilikçi yaklaşımlar kullanılarak öğrencilerin yabancı dil öğrenme yeterliliklerini geliştirmek, uluslararası hareketliliğe katılan öğrenci ve öğretmen sayısını artırmak,

Küreselleşme ile birlikte eğitim ve iş hayatı için hareketlilik ön plana çıkan konuların başında gelmektedir. Bu bağlamda eğitim ve öğretim sisteminin talep eden bireylerin hareketliliğini destekleyecek şekilde planlanması gerekmektedir.

Hareketliliği destekleyen en önemli unsurların başında ise bireylerin yabancı dil becerisine sahip olması gelmektedir. Bu doğrultuda AB ülkeleri başta olmak üzere bütün dünyada bireylerin en az bir yabancı dili iyi derecede öğrenmesi konusu bir zorunluluk olarak kabul edilmektedir. Bu kapsamda yenilikçi yaklaşımlar kullanılarak bireylerin yabancı dil yeterliliğini ve uluslararası öğrenci/öğretmen hareketliliğini artırmak hedeflenmektedir.

Yabancı dil eğitiminde yenilikçi yaklaşımlara uygun olarak okullarımıza çoklu ortamda etkileşimli İngilizce dil eğitiminin gerçekleştirilmesi için DynEd İngilizce Dil Eğitimi Sistemi oluşturulmuştur. Sistem, öğrencilerin çevrimiçi veya çevrimdışı olarak bilgisayar ve tabletlerden bireysel ve sınıfta öğretmen destekli öğrenmelere imkân sağlamaktadır. Dyned sistemi ile öğrencilerin dinleme, konuşma, okuma ve yazma becerileri takip edilebilmektedir.

2012-2013 eğitim ve öğretim yılından itibaren yabancı dil öğretimi 2. Sınıftan başlamıştır. Merkezi sınavlar incelendiğinde İngilizce dersinin net ortalaması 8. Sınıfta uygulanan merkezi ortak sınavlarda puan ortalaması 42,84 tür. Temel eğitimde yabancı dil dersi yılsonu başarı puanı ortalaması 61'dir. Her öğrencinin en az bir yabancı dil öğrenmesinin sağlanması için beşinci sınıftan itibaren öğrencilere yönelik faaliyetler yapılacaktır. Hareketlilik programlarına katılan öğrenci-öğretmen yoktur.2015 yılında 24 öğrenci Almanya ve İsveç'e gitmişlerdir. En az bir yabancı dili iyi derecede öğrenmiş bireyler ile hareketlilik programlarına katılarak mesleki bilgisi, görgüsü ve kültürüne katkı sağlamış bireyler hedeflenmektedir.

Performans Göstergeleri 2.3.

Performans Göstergesi		Önceki Yıllar			Hedef
		2012	2013	2014	2019
1	Yabancı dil dersi yılsonu başarı puanı ortalaması (Beşinci Sınıf)	0	65	67	80
2	Lisans yerleştirme sınavında yabancı dil net ortalaması	1	1,25	1,75	5
3	Uluslararası hareketlilik programlarına/projelerine katılan öğretmen sayısı	0	0	1	3
4	Uluslararası hareketlilik programlarına/projelerine katılan öğrenci sayısı	0	0	24	50
5	AB Eğitim ve Gençlik Programları kapsamında yapılan kurumsal/bireysel proje başvuru sayısı	0	0	1	3

Tedbirler 2.3.

Sıra	Tedbir	Sorumlu Birim
1.	Yabancı dil eğitimi alan bireylerin, teorik bilgilerini uygulamada kullanıp geliştirebilmeleri amacıyla sektör ve ilgili kurumlarla işbirliği yapılacaktır.	Eğitim Öğretim Birimleri
2.	Uluslararası programlar ve Erasmus + projelerine daha fazla katılımı teşvik kapsamında öğrenci, öğretmen ve yöneticilere bilgilendirme eğitimleri/faaliyetleri yapılacaktır.	Eğitim Öğretim Birimleri
3.	Dyned ve e-twinning gibi proje modüllerinin öğrenci ve öğretmenler tarafından daha etkin kullanmaları sağlanacaktır.	Eğitim Öğretim Birimleri
4.	Yabancı dil öğretiminde, yenilikçi yaklaşımların (ITEC) tanıtılıp yaygınlaştırılması amacıyla eğitim, seminer, çalıştay vb. Düzenlenecek bireylerin teorik yabancı dil bilgilerini kullanmaları sağlanacaktır.	Eğitim Öğretim Birimleri
5.	Toplumsal gelişmeler ve talepler ışığında farklı dillerin öğretimi için hayat boyu öğrenme kapsamında yabancı dil kursları açılacaktır.	Hayat Boyu Öğrenme

3.TEMA: KURUMSAL KAPASİTENİN GELİŞTİRİMESİ**Stratejik Amaç 3. Kurumsal Kapasite**

Beşeri, fiziki, mali ve teknolojik yapı ile yönetim ve organizasyon yapısını iyileştirerek eğitimde kaliteyi arttıracak etkili bir kurumsal yapı oluşturmak,

Stratejik Hedef 3.1.Beşeri Alt Yapı

2015-2019 stratejik plan döneminde; ilçemizdeki eğitim hizmetlerinin etkin olmasını sağlamak için insan kaynaklarının nitelik yönünden gelişimine katkı sağlamak,

SÖĞÜTLÜ İLÇE MİLLİ EĞİTİM MÜDÜRLÜĞÜ 2015-2019 STRATEJİK PLANI

Örgütlerin görev alanına giren konularda, faaliyetlerini etkin bir şekilde yürütebilmesi ve nitelikli ürün ve hizmet üretebilmesi için güçlü bir insan kaynağına sahip olması gerekmektedir.

2014 yılı verilerine göre ilimizde eğitim öğretim hizmetleri sınıfında 94 öğretmen, 21 yönetici, Genel İdare Hizmetleri Sınıfında 8 personel mevcuttur.

Müdürlüğümüz hizmet envanteri çıkarılmış, birimlerinin görev tanımları belirlenmiştir. Vatandaşa yönelik kurum hizmet standartları oluşturulmuştur.

2014/2015 eğitim öğretim yılında öğretmen norm kadro doluluk oranı %70 olup, ihtiyaç olan alanlarda ücretli öğretmen görevlendirilmesi yapılmaktadır.

Okullarımızda yöneticilerinin görevlendirilmelerine ilişkin yönetmeliğin ilgili şartlarını taşıyanlar 4 yıllığına yönetici olarak görevlendirilmekte olup görev süresi dolanların yeniden dört yıllığına görevi uzatılmakta veya şartları taşıyan yeni adaylar yöneticilik için görevlendirilmektedir.

Millî Eğitim Bakanlığının insan kaynaklarının sürekli mesleki gelişiminin sağlanması, yöneticilerin yeterliliklerinin geliştirilmesi ve atamalarda liyakatin esas alınması, personel atama ve yer değiştirmelerinin ihtiyaçlar doğrultusunda gerçekleştirilmesi hedeflenmektedir.

Performans Göstergeleri3.1.

No	Performans Göstergesi	Önceki Yıllar			Hedef	
		2012	2013	2014	2019	
1	Öğretmen başına düşen öğrenci sayısı	İlkokul	23	22	21,31	18
		Ortaokul	20	18	15,47	15
		Ortaöğretim	20	20	20,18	15
2	Lisansüstü eğitimi tamamlayan personel oranı (%) (Yüksek Lisans +Doktora)	4	5	6,34	12	
3	YDS veya eşdeğer dil sınavlarından birinden en az C seviyesinde başarı gösteren personel oranı (%)	0,5	1	1,58	3	
4	Ücretli öğretmen sayısının toplam öğretmen sayısına oranı (%)	35	33	29	15	
5	Norm kadro doluluk oranı	60	65	69	85	
6	Çalışan başına düşen yıllık hizmet içi eğitim süresi (saat)	0	0	1	3	
7	Hizmet İçi Eğitim Memnuniyet Oranı (%)	0	45	55	80	

Tedbirler3.1.

Sıra	Tedbir	Sorumlu Birim
1.	Hizmet içi eğitim faaliyetleri ihtiyaç ve taleplere doğrultusunda planlanacaktır.	İnsan kaynakları
2.	Talep eden her çalışanın hizmet içi eğitimlere adil koşullarda ulaşabilmesini sağlamak için İl Millî Eğitim Müdürlüğü ile hareket edilecektir.	İnsan kaynakları

SÖĞÜTLÜ İLÇE MİLLİ EĞİTİM MÜDÜRLÜĞÜ 2015-2019 STRATEJİK PLANI

3.	Hizmetiçi eğitimler sonunda eğitim içeriğine ilişkin belirlenen kazanımların ölçülmesi ve sertifikalandırılması ile hizmetiçi eğitim faaliyetlerinin etkinliğinin analiz edilmesine yönelik bir izleme değerlendirme sistemi geliştirilecektir.	İnsan kaynakları
4.	Çalışanların görevlendirilmesinde aldığı eğitim, sahip olduğu geçerli sertifikalar ve yabancı dil becerisi gibi yeterlilikler dikkate alınacaktır.	İnsan kaynakları
5.	Personele kariyer gelişim fırsatları sunulacak, insan kaynaklarının nitelikleri artırılması amacıyla eğitimler planlanacaktır	İnsan kaynakları
6.	Personelin çalışma motivasyonu ve memnuniyetini artırmaya yönelik çalışmalar yapılacaktır	İnsan kaynakları
7.	Personelin uluslararası fonları kullanma bilgi ve becerilerinin artırılmasına yönelik eğitimler yapılacaktır.	İnsan kaynakları
8.	Okul ve kurumların temizlik, güvenlik ve sekreteryaya gibi alanlardaki destek personeli ihtiyacı gibi işler hizmet alımı yolu ile yapılacaktır.	İnsan kaynakları
9.	Kurum personelinin performansını yükseltecek, sorumluluk ve aidiyet duygusunu geliştirecek hizmet içi eğitim faaliyetleri düzenlenecektir.	İnsan kaynakları
10.	Bilişim teknolojilerini etkin kullanmalarını sağlayacak hizmet içi eğitim faaliyetleri düzenlenecek.	İnsan kaynakları
11.	Okul ve kurumlardaki çalışan personelin ihtiyaca göre dengeli dağılımı ve birimler arası hareketliliği sağlanacaktır.	İnsan kaynakları
12.	Tüm okul ve kurumlardan sivil savunma planları ile sabotajlara karşı koruma planlarının hazırlanma ve güncelleme durumlarının takibi için istatistik tabloları oluşturulacaktır.	Sivil Savunma
13.	Tüm okul ve kurumlarda okul afet ve acil durum yönetimi planları hazırlanacak, uygulanması ve güncellenmesi sağlanacaktır	Sivil Savunma
14.	Okul ve kurumların temizlik, güvenlik ve sekreteryaya gibi alanlardaki destek personeli ihtiyacı gibi işler hizmet alımı yolu ile yapılacaktır.	İnsan kaynakları

Stratejik Hedef 3.2.Fiziki ve Mali Alt yapı

2015-2019 stratejik plan döneminde; kurum standartlarına uygun olarak binaların bakım, onarım ve donatılarını yapmak, etkin, verimli bir mali yönetim yapısını oluşturmak.

Okul ve kurumların fiziki ortamlarının iyileştirilerek ihtiyaca cevap verecek düzeye getirilmesi, alternatif finansal kaynaklarla eğitimin desteklenmesi, kaynak kullanımında etkinliğin ve verimliliğin sağlanması amaçlanmaktadır.

Müdürlük binamız kaymakamlık binasının üçüncü katında bulunmaktadır. Müdürlüğümüz 1 Millî Eğitim Müdürü odası, 2 Şube Müdürü Odası, 2 tane oda ve 1 arşiv bulunmaktadır.2014 itibari ile Müdürlüğümüze bağlı 10 okulda, toplamda 102 adet derslik bulunmaktadır. Kütüphanesi olan okul oranı (sınıf kitaplıkları hariç) %60'tır.

Müdürlüğümüze ayrılan mali kaynağın dağıtımını, genel müdürlükler kanalıyla ödenek gönderilerek okul, il, ilçe ve Yatırım İzleme Koordinasyon Başkanlıklarına gönderilerek gerçekleştirilmektedir.

Türkiye'de Eğitimin Finansmanı ve Eğitim Harcamaları Bilgi Yönetim Sistemi Projesi (TEFBİS) 2012 yılında uygulanmaya başlanmıştır. Projeye il, ilçe ve okullar düzeyinde kaynak türlerine göre gelir ve gider envanterleri, öğrenciye yapılan eğitim harcamaları, gerçek ve güncel verilerle elektronik ortamda tutulmaktadır. Fiziki kapasitenin geliştirilmesi, sosyal, sportif ve kültürel alanlar oluşturulmaktadır.

SÖĞÜTLÜ İLÇE MİLLİ EĞİTİM MÜDÜRLÜĞÜ 2015-2019 STRATEJİK PLANI

Müdürlüğümüze ayrılan ödeneklerin etkin, ekonomik ve verimli kullanılması, hayırseverlerin eğitime katkısının artırılması, özel eğitime gereksinim duyan bireylerin eğitim ortamlarından daha rahat faydalanmasını sağlayacak fiziki düzenlemelerin yapılması hedeflenmektedir.

Performans Göstergeleri 3.2.

Gösterge		Önceki Yıllar			Hedef	
		2012	2013	2014	2019	
1	Derslik Başına Düşen Öğrenci Sayısı	Okulöncesi	16	16	16	15
		İlkokul	23	23	23	20
		Ortaokul	21	21	21	20
		Ortaöğretim	18	18	18	17
2	Spor salonu olan okul oranı (%)		15	15	15	15
3	Çok amaçlı salon veya konferans salonu olan okul oranı		10	10	10	30
4	Kütüphanesi olan okul oranı		60	60	60	80
5	Erişebilirlik kapsamında engellilerin kullanımına yönelik düzenleme yapılan okul veya kurum oranı (%)		30	30	30	100
6	Bakanlıkça planlanan internet altyapısı, tablet ve etkileşimli tahta kurulumu tamamlanan okul oranı(%)	İlköğretim	25	30	30	50
		Ortaöğretim	20	21	22	50
7	Deprem tahkikatı sonucu güçlendirilme gerekliliği tespit edilen eğitim binalarından güçlendirilmesi yapılanların oranı (%)		-	-	-	30

Tedbirler 3.2.

Sıra	Tedbir	Sorumlu Birimler
1.	Okul, derslik, spor salonu gibi eğitim tesislerinin sayısı ve dağılımında belirlenen hedeflere ulaşmak için ihtiyaç analizleri hazırlanacaktır.	Strateji Geliştirme
2.	Okul ve kurumların ihtiyaçları tespit edilerek onarımları sağlanacaktır.	İnşaat Emlak
3.	Okul bahçeleri, öğrencilerin sosyal ve kültürel gelişimlerini destekleyecek ve aktif yaşamı teşvik edecek şekilde düzenlenecek; öğrencilerin sosyal, sanatsal, sportif ve kültürel etkinlikler yapabilecekleri alanlar artırılacaktır.	İnşaat Emlak
4.	Okul ve kurumların fiziki ortamları özel eğitime ihtiyaç duyan bireylerin gereksinimlerine uygun biçimde düzenlenecek ve destek eğitim odaları yaygınlaştırılacaktır.	Destek Hizmetleri
5.	Okul ve kurumlarda çalışma alanlarının fiziki kapasitesi geliştirilecek ve personelin ihtiyacına cevap verebilecek nitelikte sosyal, kültürel ve sportif etkinliklere yönelik alanlar oluşturulacaktır.	Destek Hizmetleri
6.	Merkezi bütçe dışında alternatif finansman kaynakları geliştirilecek ve bu yolla elde edilen kaynağın daha etkili ve verimli kullanılması sağlanacaktır.	Destek Hizmetleri
7.	Okul ve kurumlara tahsis edilen ödeneklerin etkin kullanılması sağlanacak, tenkise gidilmemesi için tedbir alınacaktır.	Strateji Geliştirme

SÖĞÜTLÜ İLÇE MİLLİ EĞİTİM MÜDÜRLÜĞÜ 2015-2019 STRATEJİK PLANI

8.	Denetlenen okul ve kurumların, bütçelerini yerinde-etkin-uygun kullanılıp kullanmadıkları incelenerek tespit edilen eksikliklerin (bilgi eksikliği, usul yanlışlığı, hata, kasıt gibi) giderilmesine yönelik gerekli önlemler alınacaktır.	Strateji Geliştirme
13	E-yatırım modülünün daha etkin kullanımı sağlanacak ve teknik personel desteğinde onarım taleplerinde ihtiyaçlar doğrultusunda veri girişinin elde edilmesi sağlanacak	İnşaat Emlak
14	Okulların yapım ve donatımına yönelik hayırsever vatandaşları teşvik edici kampanyalar düzenlenecek	İnşaat Emlak
15	Bakanlığımızın gönderdiği ödenek ile, okul ve kurumlara öncelik sırasına göre kullanışlı ve kaliteli donatım malzemesi temin edilecek.	Destek Hizmetleri

Stratejik Hedef 3.3.Yönetim ve Organizasyon

2015-2019 stratejik plan döneminde; bürokrasinin azaltıldığı, çoğulcu, katılımcı, şeffaf ve hesap verebilir bir yönetim ve organizasyon yapısı oluşturmak.

Kurumsal yapı ve yönetim organizasyonları incelendiğinde gelişmiş ülkelerde geleneksel yaklaşımlardan ziyade çağdaş yaklaşım anlayışı tercih edilmektedir. Bu bağlamda İlçe Milli Eğitim Müdürlüğünün kurumsal yapısı ve yönetim organizasyonunun çağdaş yaklaşım ilkeleri çerçevesinde geliştirilmesi gerekmektedir. Müdürlüğümüz hizmet standartları kurum girişinde vatandaşın görebileceği alana asılması sağlanmıştır.

5018 sayılı Kamu Mali Yönetimi ve Kontrol Kanunu'nun getirmiş olduğu çağdaş yönetim anlayışının bileşenlerinden olan "çoğulculuk, katılımcılık, şeffaflık, hesap verebilirlik, sistem odaklı denetim" ilkeleriyle Milli Eğitim Bakanlığının yönetim yapısının bütünleştirilerek kurumsal idarenin geliştirilmesi hedeflenmektedir.

Performans Göstergeleri3.3

No	Gösterge	Önceki Yıllar			Hedef
		2012	2013	2014	2019
1	Kadın yönetici sayısının toplam yönetici sayısına oranı	0	0	4	15
2	Bakanlık izleme ve değerlendirme sistemi ile yapılan izleme sonuçlarına göre risk tespit edilen okul ve kurumlardan rehberlik ve denetimi yapılanların oranı	50	50	50	100
3	Rehberlik ve denetim sonrası zayıf yönü bulunan kurumlarda iyileştirmesi yapılan kurumların oranı (%)	-	-	15	100
4	Müdürlüğümüz hizmetlerinden yararlananların memnuniyet oranı (%)	0	40	55	80

Tedbirler 3.3.

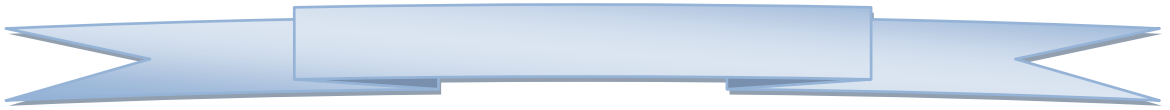
Sıra	Tedbir	Sorumlu Birim
1.	Personel ve vatandaşlar kamu hizmet standartları hususunda bilgilendirilecek, vatandaşa hizmet sunumunda gereksiz bürokrasiye takılmadan kolaylık ve hızlık sağlanacaktır.	Strateji Geliştirme
2.	Stratejik planında belirlenen hedef ve göstergeler ile performans programı kapsamında belirlenen faaliyet-proje, hedefler, performans hedefleri ve performans göstergeleri izleme değerlendirme sistemi ile takip edilecektir.	Strateji Geliştirme
3.	Müdürlüğümüzün tüm kademelerindeki karar alma ve hesap verme süreçlerine iç ve dış paydaşlar dâhil edilecektir.	Strateji Geliştirme

SÖĞÜTLÜ İLÇE MİLLİ EĞİTİM MÜDÜRLÜĞÜ 2015-2019 STRATEJİK PLANI

4.	İlçemizdeki diğer müdürlüklerle ve sivil toplum kuruluşları ile ilişkiler geliştirilecektir.	Strateji Geliştirme
5.	Bakanlığın politikaları doğrultusunda eğitim, öğretim ve yönetimde yeni teknolojilerin kullanılmasına yönelik ilgili kurum ve kuruluşlarla işbirliği içerisinde kısa ve orta vadeli stratejiler belirlenecek, belirlenen stratejilere göre eylem planı hazırlanacak ve bu planların ilgili birimlerle işbirliği içinde uygulanmasına yönelik faaliyetlerde bulunulacaktır.	Strateji Geliştirme
6.	İlçemizde ihtiyaç duyulan alanlarda projelerin teklifi, yazımı, yürütülmesi sürdürülebilirliği ve değerlendirilmesi başta olmak üzere tüm süreçlerin etkin yönetimi sağlanacak.	Strateji Geliştirme
7.	Tamamlanmış projelerin etkinliğini ölçen çalışmalar yapılacak ve projelerin sürdürülebilirliği için ilgili birimleri harekete geçilecektir. İyi uygulamaların yaygınlaştırılması ve sürdürülebilirliği adına gereken çalışmalar yapılacak.	Strateji Geliştirme
8.	Bürokrasiyi azaltmak kurumlar bilgilendirilecek, okul aile birliklerinin karar alma ve hesap verme süreçlerine tüm iç ve dış paydaşlar dâhil edilecek.	Strateji Geliştirme
9.	Rehberlik ve denetim sonuçlarına göre birimlere yapılan önerilerin uygulanma oranları takip edilecektir.	Maarif Müfettişleri
10.	Kadın çalışanların yönetici kademelerinde görev almalarını özendirici çalışmalar yapılacaktır.	İnsan Kaynakları
11.	Rehberlik ve denetim faaliyetleri, geliştirilecek sistem ile yapılacak izleme ve değerlendirme sonucunda risk tespit edilen okul ve kurumlar önceliğinde yürütülecektir. Emsallerine göre başarı gösteren okul ve kurumların ödüllendirilerek örnek uygulamaların yaygınlaştırılması sağlanacaktır.	İnsan Kaynakları
12.	Müdürlük personeli ve hizmet sunmakla sorumlu olduğu vatandaşlar kamu hizmet standartları hususunda bilgilendirilecektir.	Strateji Geliştirme
13.	Müdürlük faaliyetlerine ilişkin konularda araştırmacıların bilgi ve izin taleplerinin değerlendirilmesine ilişkin süreçler iyileştirilecektir. Okullarda yapılan araştırma ve sosyal izin talepleri değerlendirilecek ve sonuçlandırılacaktır.	Strateji Geliştirme
14.	Özel sektörün eğitim öğretim hizmetlerine yatırımının veya desteğinin yükseltilmesi amacıyla işbirliği faaliyetleri artırılabilecek. Özel sektörle çalıştay, sempozyum ve benzeri faaliyetlerle farkındalık ve kurumlar arası iletişim artırılabilecek.	Özel Öğretim

4.BÖLÜM

MALİYETLENDİRME



4.BÖLÜM

MAALİYETLENDİRME

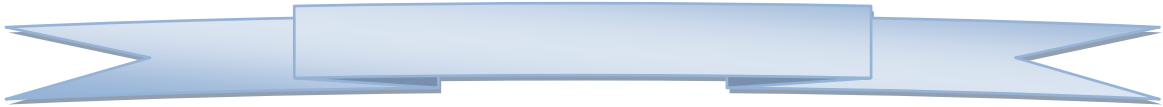
SÖĞÜTLÜ İLÇE MİLLİ EĞİTİM MÜDÜRLÜĞÜ
2015-2019 STRATEJİK PLANI HARCAMA BİRİMLERİ 5 YILLIK TAHMİNİ ÖDENEK
İHTİYAÇLARI TABLOSU

Tablo11: Tahmini Ödenek Tablosu

AMAÇ VE HEDEFLER	2015	2016	2017	2018	2019
AMAÇ.1. Bütün bireylerin eğitim ve öğretime adil şartlar altında erişmesini sağlamak.	1.321.097	1.450.000	1.600.000	1.700.000	1.800.000
HEDEF.1.1.Plan dönemi sonuna kadar dezavantajlı gruplar başta olmak üzere, eğitim ve öğretimin her tür ve kademesinde katılım ve tamamlama oranlarını artırmak.	1.321.097	1.450.000	1.600.000	1.700.000	1.800.000
AMAÇ.2. Bütün bireylere ulusal ve uluslararası ölçütlerde bilgi, beceri, tutum ve davranışın kazandırılması ile girişimci, yenilikçi, yaratıcı, dil becerileri yüksek, iletişime ve öğrenmeye açık, özgüven ve sorumluluk sahibi sağlıklı ve mutlu bireylerin yetişmesine imkân sağlamak.	36.000	40.000	42.000	43.000	44.000
HEDEF 2.1.Bütün bireylerin bedensel, ruhsal ve zihinsel gelişimlerine yönelik faaliyetlere katılım oranını ve öğrencilerin akademik başarı düzeylerini artırmak.	1.000	2.000	2.000	2.000	2.000
HEDEF 2.2.Hayat boyu öğrenme yaklaşımı çerçevesinde, iş gücü piyasasının talep ettiği beceriler ile uyumlu bireyler yetiştirerek istihdam edilebilirliklerini artırmak.	35.000	38.000	40.000	41.000	42.000
HEDEF. 2.3.Eğitimde yenilikçi yaklaşımlar kullanılarak bireylerin yabancı dil yeterliliğini ve uluslararası öğrenci/öğretmen hareketliliğini artırmak.	0,00	0,00	0,00	0,00	0,00
AMAÇ.3.Beşeri, fiziki, mali ve teknolojik yapı ile yönetim ve organizasyon yapısını iyileştirerek eğitime erişimi ve eğitimde kaliteyi artıracak etkin ve verimli işleyen bir kurumsal yapıyı tesis etmek.	180.000	203.000	210.000	222.000	229.000
HEDEF. 3.1.İlçe Müdürlüğünün hizmetlerinin etkin sunumunu sağlamak üzere insan kaynaklarının yapısını ve niteliğini geliştirmek.	70.000	80.000	80.000	92.000	92.000
HEDEF 3.2.Plan dönemi sonuna kadar, belirlenen kurum standartlarına uygun eğitim ortamlarını tesis etmek; etkin, verimli bir mali yönetim yapısını oluşturmak.	110.000	120.000	126.000	125.000	132.000
HEDEF. 3.3.Etkin bir izleme ve değerlendirme sistemiyle desteklenen, bürokrasinin azaltıldığı, çoğulcu, katılımcı, Şeffaf ve hesap verebilir bir yönetim ve organizasyon yapısını plan dönemi sonuna kadar oluşturmak.	0,00	3.000	4.000	5.000	5.000
TOPLAM	1.537.097	1.693.000	1.852.000	1.965.000	2.073.000

5.BÖLÜM

İZLEME VE DEĞERLENDİRME



V.BÖLÜM

İZLEME ve DEĞERLENDİRME

5018 sayılı Kamu Mali Yönetimi ve Kontrol Kanununun amaçlarından biri; kalkınma planları ve programlarda yer alan politika ve hedefler doğrultusunda kamu kaynaklarının etkili, ekonomik ve verimli bir şekilde elde edilmesi ve kullanılmasını, hesap verebilirliği ve malî saydamlığı sağlamak üzere, kamu malî yönetiminin yapısını ve işleyişini düzenlemektir.

Bu amaç doğrultusunda kamu idarelerinin; stratejik planlar vasıtasıyla, kalkınma planları, programlar, ilgili mevzuat ve benimsedikleri temel ilkeler çerçevesinde geleceğe ilişkin misyon ve vizyonlarını oluşturması, stratejik amaçlar ve ölçülebilir hedefler saptaması, performanslarını önceden belirlenmiş olan göstergeler doğrultusunda ölçmesi ve bu sürecin izleme ve değerlendirmesini yapmaları gerekmektedir.

Bu kapsamda Millî Eğitim Müdürlüğü 2015-2019 dönemine ilişkin kalkınma planları ve programlarda yer alan politika ve hedefler doğrultusunda kaynaklarının etkili, ekonomik ve verimli bir şekilde elde edilmesi ve kullanılmasını, hesap verebilirliği ve saydamlığı sağlamak üzere Millî Eğitim Müdürlüğü 2015-2019 Stratejik Planı'nı hazırlamıştır. Hazırlanan planın gerçekleşme durumlarının tespiti ve gerekli önlemlerin zamanında ve etkin biçimde alınabilmesi için Millî Eğitim Bakanlığı 2015-2019 Stratejik Planı İzleme ve Değerlendirme Modeli geliştirilmiştir.

İzleme, stratejik plan uygulamasının sistematik olarak takip edilmesi ve raporlanmasıdır. Değerlendirme ise, uygulama sonuçlarının amaç ve hedeflere kıyasla ölçülmesi ve söz konusu amaç ve hedeflerin tutarlılık ve uygunluğunun analizidir.

Millî Eğitim Müdürlüğü 2015-2019 Stratejik Planı İzleme ve Değerlendirme kapsamında;

2015-2019 Stratejik Planı ve Performans göstergelerinin gerçekleşme durumlarının tespit edilmesi, performans göstergelerinin gerçekleşme durumlarının hedeflerle kıyaslanması, sonuçların raporlanması ve paydaşlarla paylaşımı, gerekli tedbirlerin alınması süreçleri oluşturmaktadır.

İlçe Millî Eğitim Müdürlüğü 2015-2019 Stratejik Planı'nda yer alan performans göstergelerinin gerçekleşme durumlarının tespiti yılda iki kez yapılacaktır. Yılın ilk altı aylık dönemini kapsayan birinci izleme kapsamında, SGB tarafından harcama birimlerinden sorumlu oldukları göstergeler ile ilgili gerçekleşme durumlarına ilişkin veriler toplanarak değerlendirilecektir. Göstergelerin gerçekleşme durumları hakkında hazırlanan rapor üst yöneticiye sunulacak ve böylelikle göstergelerdeki yıllık hedeflere ulaşılmasını sağlamak üzere gerekli görülebilecek tedbirlerin alınması sağlanacaktır.

Yılın tamamını kapsayan ikinci izleme dâhilinde; strateji geliştirme bölümü tarafından harcama birimlerden sorumlu oldukları göstergeler ile ilgili yılsonu gerçekleşme durumlarına ait veriler toplanarak konsolide edilecektir. Yılsonu gerçekleşme durumları, varsa gösterge hedeflerinden sapmalar ve bunların nedenleri üst yönetici başkanlığında harcama birim yöneticilerince değerlendirilerek gerekli tedbirlerin alınması sağlanacaktır. Ayrıca, stratejik planın yıllık izleme ve değerlendirme raporu hazırlanarak kamuoyu ile paylaşılacaktır.

Tablo 12: İzleme ve değerlendirme Tablosu

İzleme Değerlendirme Dönemi	Gerçekleştirilme Zamanı	İzleme Değerlendirme Dönemi Süreç Açıklaması	Zaman Kapsamı
Birinci izleme- değerlendirme dönemi	Her yılın temmuz ayı içerisinde	- Strateji Geliştirme Bölümü tarafından harcama birimlerinden sorumlu oldukları göstergeler ile ilgili gerçekleşme durumlarına ilişkin verilerin toplanması -Göstergelerin gerçekleşme durumları hakkında hazırlanan raporun üst yöneticiye sunulması	Ocak-Temmuz dönemi
İkinci izleme- değerlendirme dönemi	İzleyen yılın şubat ayı sonuna kadar	- Strateji Geliştirme Bölümü tarafından harcama birimlerinden sorumlu oldukları göstergeler ile ilgili yılsonu gerçekleşme durumlarına ilişkin verilerin toplanması ve değerlendirilmesi - Üst yönetici başkanlığında harcama birim yöneticilerince yılsonu gerçekleşmelerinin, gösterge hedeflerinden sapmaların ve sapma nedenlerin değerlendirilerek gerekli tedbirlerin alınması	Tüm yıl

Şekil 4: StratejikPlan İzleme ve Değerlendirme Süreci Modeli

